



Hässleholms kommun

Handlingsprogram enligt Lag (2003:778) om skydd mot olyckor

För perioden 2022–2025



Innehållsförteckning

1	Inledning	4
2	Beskrivning av kommunen.....	5
3	Styrning av skydd mot olyckor.....	6
4	Risker	7
4.1	Övergrepande	7
4.2	Brand i byggnad.....	12
4.3	Brand utomhus	15
4.4	Trafikolycka.....	16
4.5	Olycka med farliga ämnen	18
4.6	Naturolycka.....	19
4.7	Drunkning.....	20
5	Värdering.....	21
6	Mål	23
6.1	Nationella mål.....	23
6.2	Politiska mål.....	24
6.3	Verksamhetsmål	24
7	Förebyggande – förmåga och verksamhet	26
7.1	Tillsyn.....	26
7.2	Stöd till den enskilde.....	27
7.3	Rengöring och brandskyddskontroll	28
7.4	Övriga förebyggande åtgärder	29
7.4.1	Remiss- och yttrandehantering.....	29
7.4.2	Riskutsatta grupper	30
7.4.3	Brandskyddsinformation samt kontroll av brandvarnare vid brandskyddskontroller.....	30
7.4.4	Lag (2010:1011) om brandfarliga och explosiva varor (LBE)	30
7.4.5	Eldningsförbud	30
7.4.6	ReAgera	30
8	Räddningstjänst – förmåga och verksamhet.....	32
8.1	Övergrepande	32
8.1.1	Tillgång till resurser i samarbete med andra kommuner	34
8.1.2	Alarmering	34
8.1.3	Varning och information till allmänheten	35
8.1.4	Brandvattenförsörjning.....	35
8.1.5	Responstider	36
8.2	Per olyckstyp.....	38

8.3	Ledning i räddningstjänsten.....	41
8.4	Samtidiga och omfattande räddningsinsatser.....	43
8.5	Räddningstjänst under höjd beredskap.....	43
9	Uppföljning, utvärdering och lärande.....	44
	Bilaga A: Dokumentförteckning.....	45
	Bilaga B: Beskrivning av samråd.....	47

Diarienummer: RTJ 2021/17

Fastställt den: 2021-12-15 § 229

Fastställt av: Kommunstyrelsen

För revidering ansvarar: Kommunstyrelsen

För uppföljning ansvarar: Räddningstjänsten

Dokumentet gäller för: Alla förvaltningar och bolag samt den enskilda medborgaren

Giltighetsperiod: 2022-2025

Antagen: Kommunfullmäktige 2012-06-11 § 70

Ersätter: Kommunfullmäktige 2020-09-28 § 114

1 Inledning

Räddningstjänsterna i Sverige styrs i huvudsak av lagen om skydd mot olyckor (2003:778, förkortad LSO). Detta handlingsprogram reglerar kommunens åtaganden och mål för Räddningstjänstens verksamhet. Handlingsprogrammet utgör förebyggande verksamhet och räddningstjänst. Handlingsprogrammet ska antas av Kommunstyrelsen.

”Lagen syftar till att i hela landet bereda människors liv och hälsa samt egendom och miljö med hänsyn till de lokala förhållandena utifrån ett tillfredställande och likvärdigt skydd mot olyckor”

Handlingsprogrammet ska beskriva de risker som kan leda till räddningsinsatser, detta framgår av 3 kap. 3 och 8 §§ LSO. Exempel på sådana risker är bland annat brand, trafikolycka, utsläpp av farligt ämne, drunkning och översvämning. Riskerna i kommunen har identifierats och analyserats i en geografisk riskanalys och den sammantagna riskbilden har sedan använts som grund för hur man prioriterar och sätter upp mål, planerar den förebyggande verksamheten samt bedömer vilken räddningstjänstförmåga som krävs för att genomföra räddningsinsatser

Ambitionen är att handlingsprogrammet ska vara lättillgängligt för både medarbetare såväl som medborgare.

Handlingsprogrammet är upprättat enligt föreskriven struktur och innehåll i *”Myndigheten för samhällsskydd och beredskaps föreskrifter och allmänna råd om innehåll och struktur i kommunens handlingsprogram för förebyggande verksamhet och räddningstjänst (MSBFS 2021:1)”*.

2 Beskrivning av kommunen

”Hässleholms kommun är en viktig knutpunkt i Sverige. Här möts människor för att leva, uppleva, arbeta och lära i en kommun präglad av förändring och med ambition att utvecklas”.

Befolkning, demografi och geografi

Hässleholms kommun är till landytan störst i Skåne med en landareal på ca. 1270 kvadratkilometer. Befolkningsmässigt är Hässleholm den femte största kommunen i Skåne och har drygt 52 000 invånare (jmf. 46 000 invånare år 1970). (Hässleholms kommun, 2019)

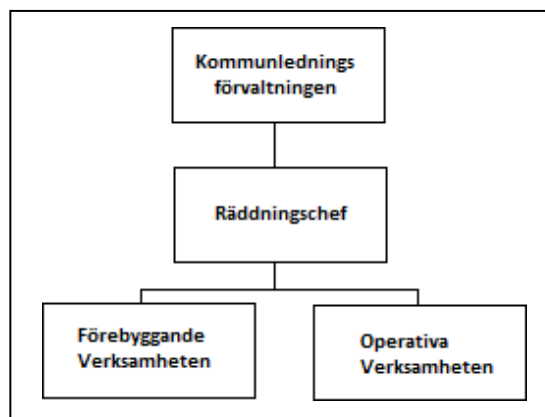
Kommunens befolkning är fördelade på tätorterna enligt följande (Hässleholms kommun, 2019):

Hässleholm	20 000 inv.
Tyringe	4700 inv.
Vinslöv	4000 inv.
Bjärnum	2800 inv.
Sösdala	1800 inv.
Vittsjö	1800 inv.
Hästveda	1700 inv.

3 Styrning av skydd mot olyckor

Detta handlingsprogram är antaget av Kommunstyrelsen i Hässleholm den 24 november 2021. Räddningstjänsten är en del av kommunledningsförvaltningen där kommunens ansvar gällande LSO hanteras.

Räddningstjänsten i Hässleholm har ett samverkansavtal med räddningstjänsten i Osby kommun samt räddningstjänsten i Perstorps kommun. Det kommer skrivas tre separata handlingsprogram enligt LSO, ett i respektive kommun. Samverkan sker inom ledning, förebyggande, administration samt delar av den operativa verksamheten.



Figur 3.1. Åskådliggörande av placering av förebyggande och operativ verksamhet i kommunledningsförvaltningen

4 Risker

4.1 Övergripande

En samlad bild över riskerna i ett område är komplex och dynamisk. Det går inte att förutsäga vad som kommer att hända och när, men utifrån statistik och objektsinformation kan räddningstjänsten ges en grundförutsättning som förberedelse för troliga olycksscenarier.

Risker som kan föranleda räddningsinsats har inventerats och analyserats i en geografisk riskanalys. Riskanalysen beskriver Hässleholms kommuns riskbild både på ett övergripande och på ett mer djupgående plan, exempelvis innehåller analysen både detaljerad insatsstatistik, kvalitativa beskrivningar av sällanhändelser, demografiska data, befolkningsdata, geografiska data samt kvalitativa resonemang om framtida risker. Analysen innehåller också en övergripande beskrivning av kommunens sårbarheter, som finns närmare beskrivna i Hässleholms kommuns risk- och sårbarhetsanalys.

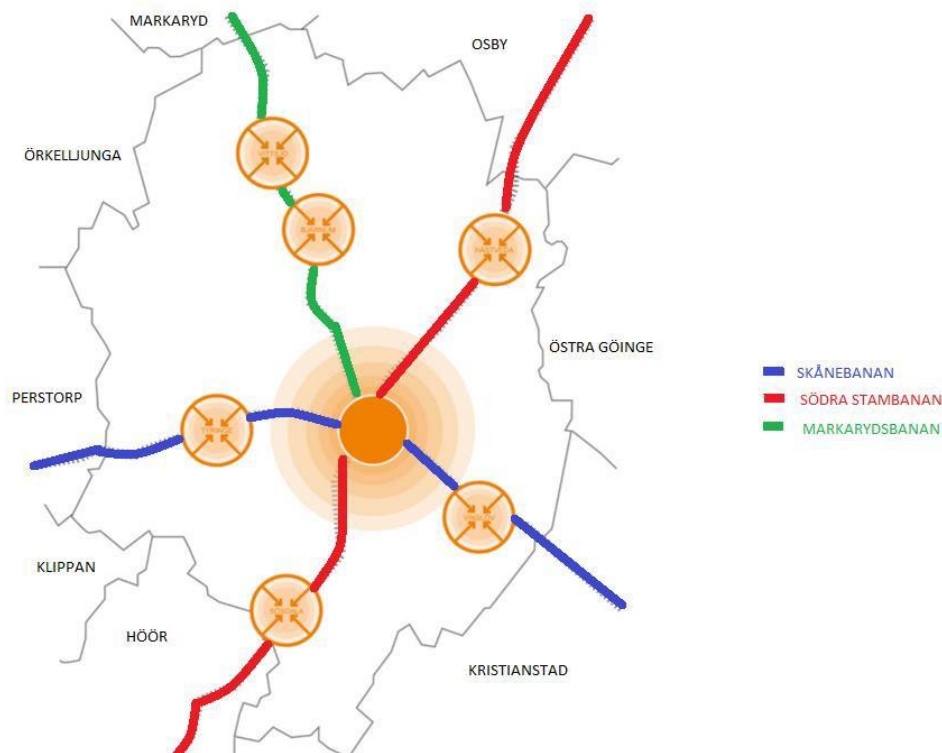
Inom det geografiska området finns skog, jordbruksmark, stadsbebyggelse, flera tätorter, en del större industrier och publika anläggningar. Hässleholm är en av södra Sveriges viktigaste knutpunkter med järnvägen som sammanstrålar från fem riktningar. Runt om staden löper flera riksvägar och länsvägar vilka alla är rekommenderade farligt godsleder. Två av farligt godslederna går igenom tätorterna Tyringe och Bjärnum och Rv 21 löper även genom två olika dricksvattentäkter, Tyringe och Hässleholm-Ignaberga. Det förväntas en årlig tillväxt av persontrafik och godstrafik på både väg och järnväg inom kommunen.

Det finns en större sjö, Finjasjön, som är en av Skånes största sjöar. Sjön och dess närområde är mycket populärt och välbesökt för rekreation, naturupplevelser, bad och sportfiske. Sjön har översvämmats vid flera tillfällen och den senaste stora översvämningen 2002 ledde till att detaljplanerna på sjöns östra sida har reviderats med nya höjdbestämmelser och för avloppsreningsverket har skyddets stärkts.

Hässleholms kommun består till största del av skogsmark (ca 65 %) och under de senaste åren har det varit flertalet mark- och skogsbränder i kommunen, vilka förväntas öka i både antal och omfattning i framtiden. Även andra väderrelaterade olyckor förväntas få större betydelse för räddningstjänstens planering inför insatser och antalet olyckor förväntas öka, mycket beroende på klimatförändringar. Effektiv hantering av väderrelaterade situationer kräver samverkan mellan flera organisationer och tydliga handlingsplaner för hur förberedelserna inför händelsen ska hanteras. Målet är att skydda samhällsviktig verksamhet och fokusera på livräddande åtgärder i första hand.

Staden har vuxit fram kring järnvägen som har en stor betydelse för kommunens identitet och utveckling. Dagligen arbetspendlar ca 13 000 personer till och från kommunen vilket innebär att kommunen är beroende av att tågkommunikationen fungerar väl. I Hässleholm möts Södra stambanan, Skånebanan och Markarydsbanan. Dessa järnvägsspår ger kommunen tågförbindelse till flera större städer så som Malmö, Köpenhamn, Stockholm, Kristianstad, Karlskrona, Helsingborg och Växjö. På järnvägen passerar även farligt gods genom centrala Hässleholm, en del av det farliga godset ska till industrin i Perstorp. Trafikverket

planerar för att bygga en 70 km lång ny dubbelspårig järnväg mellan Hässleholm och Lund. Detta är en första del i en helt ny stambana för persontrafik mellan Stockholm och Malmö. I samband med den nya järnvägen finns en överenskommelse mellan staten och kommunen, att kommunen åtar sig att bygga 3000 nya bostäder i stationsnära läge fram till 2030.



Figur 4.1. Kartan visar Hässleholms kommun. Hässleholms stad i mitten och från Hässleholms centralstation löper järnvägen i fem riktningar. Längs järnvägen finns sex större stationsorter.

Inom Hässleholms kommun finns ett antal större industrier och det industritätaste området är längs med Industrigatan i Hässleholm. Risker vid räddningsinsatser i industrilokaler är framförallt kopplade till att lokalerna oftast är väldigt komplexa eller uppförda som stora brandceller, men också att de ofta hanterar farliga ämnen samt att de har en hög brandbelastning. Längs Industrigatan finns en större gasolcistern samt ett värmeverk med stora mängder brandfarlig vara i form av olja. På Norra Kringelvägen, som ansluter till Industrigatan, går tung godstrafik med gods (och farligt gods). Det är inte osannolikt att en trafikolycka på Norra Kringelvägen, längs den sträckning som går genom vattenskyddsområdet Galgbacken, kan orsaka att vattentäkten förorenas.

Det finns i dagsläget fyra anläggningar i kommunen som är klassade som farlig verksamhet enligt LSO 2 kap. 4§. Framför allt hanteras brandfarlig gas, ammoniak och explosiv vara på dessa anläggningar. En av anläggningarna är belägen i centrala Sösdala, en annan i närheten av centrala Hässleholm. De övriga är bergtäkter.

Hässleholms kommun har en högre andel äldre än riket i genomsnitt. Prognos från SCB visar dessutom att den äldre befolkningen kommer öka framöver. Vi vet att äldre är överrepresenterade i bränder med dödlig utgång, varför det är viktigt

att ta detta i beaktande vid planering av förebyggande och insatsförberedande åtgärder för räddningstjänsten.

Till kommunens riskbild hör även utanförskapsområden, låsta inrättningar, sjukhus, sjöar med tillhörande badplatser, dammar och kulturminnesmärkta byggnader. Byggnader av högt kulturhistoriskt värde är Hovdala slott, Norra Mellby skol- och fattighus och Gundrastorp och Ekholmens kvarn. Hovdala slott, som är en av kommunens större samlingslokaler, är ett nationellt kulturarv och ett statligt byggnadsminne. 2003 tilldelades slottet det prestigefyllda Europa Nostra Award. Ytterligare en speciell anläggning är Tykarpsgrottan, en gruva i Ignabergatrakten. Idag finns här en 20 000 m² underjordisk labyrint med salar, gångar och hundratals pelare. Till gruvan lockas många besökare då man sedan 1920-talet hållit guidade visningar för allmänheten.

Idag är det mer sannolikt att vårt land drabbas av terrorbrott än av krig. Detta innebär att räddningstjänsten behöver förbereda sig på t.ex. skottskador och sprängskador med ett stort antal skadade och döda vid samma tillfälle. Hässleholms kommun har ett antal objekt där det vid ett eventuellt attentat kan föreligga risk för stor påverkan. Även skolattentat eller händelser med pågående dödligt våld (PDV) är händelser som inte bedöms osannolika, men tämligen omöjliga att förutspå. I december 2018 drabbades en skola i centrala Hässleholm av en händelse där en ensam gärningsperson detonerade två bomber på skolan samt hotade elever och personal med luftvapen.

Det totala antalet räddningsuppdrag som räddningstjänsten larmas ut till ökar och samma trend ses i många av Sveriges kommuner. Inte minst har de senaste årens torra somrar ökat andelen larm till bränder i skog och mark. Under de senaste tio åren har det inträffat mellan 500 och 700 olyckor årligen som föranlett räddningsinsatser (LSO-händelser) i Hässleholms kommun. De senaste tre åren har antalet varit ca 700 olyckor per år. Den olyckstyp som är absolut vanligast förekommande är trafikolycka, där räddningstjänsten årligen larmas till mellan 120 - 170 uppdrag, vilket motsvarar 17–24 % av händelserna. Brand i byggnad utgör ca 10 % av händelserna (ca 70 per år) och brand utomhus står för 8–9 % av uppdragen (ca 60 per år).

Om man tittar tillbaka på statistiken för trafikolyckor under en 10-årsperiod kan man se att Hässleholms kommun larmas på något fler trafikolyckor per 1000 invånare än Skåne men ungefär lika många som Riket i stort. Det som sticker ut vid djupare granskning av statistiken är att trafikolyckor som involverar personbilar samt lastbilar/bussar har en betydligt mer ökande trend i Hässleholms kommun än Skåne och Sverige i stort. Majoriteten av trafikolyckorna har under de senaste åren inträffat längs Rv 21 men även inom Hässleholms tätort samt Rv 23 och väg 117. Även framöver har vi skäl att tro att denna trend kommer hålla i sig.

Brand i byggnad inträffar framför allt på eftermiddagar och kvällar i Hässleholms kommun. Det går att se att antalet bränder är relativt jämnt fördelade över året, med en något lägre nivå under november. När det gäller brand- och brandtillbud i relation till befolkningsökningen går det att se en ökande trend för Hässleholms kommun, medan Sverige och Skåne har svagt nedåtgående trender över samma tid. Vidare är det generellt något högre förekomst av brand i byggnad i Hässleholms kommun jämfört med både övriga Skåne och Sverige. Majoriteten av uppdragen inom kategorin Brand i byggnad är Brand i bostad (64 %). Om en

jämförelse av brand i bostad per 1000 invånare i Hässleholms kommun görs mot övriga Skåne och Sverige visar det att Hässleholm ligger något högre. Det går att utläsa en svagt ökande trend för Hässleholms kommun vad det gäller brand- och brandtillbud i bostäder, samtidigt som övriga Sverige och Skåne har en något mer konstant nivå över tid.

Brand i skog och mark är något ovanligare i Skåne och Hässleholm än i övriga Sverige. Statistiken visar på att det finns en ökande trend, vilket ses både nationellt och lokalt vad det gäller antalet händelser.

Nedan redovisas en tabell med olyckstyper och trenden kopplade till respektive olyckstyp. Räddningstjänsten har ingen anledning att anta att trenderna inte kommer hålla i sig.

Tabell 4.1. Sammanställning av trender och jämförelse av antalet händelser per 1000 invånare med övriga landet och Skåne för respektive olyckstyp

Olyckstyp	Trend	Jämförelse med Sverige/Skåne per 1000 invånare
Brand i byggnad	Ökande för kommunen, minskande för Sverige och Skåne	Högre
Brand i bostad	Svagt ökande för kommunen, Sverige och Skåne mer konstant	Högre
Brand i industri	Ökande trend (till följd av avvikelse 2017), minskande trend för Sverige och Skåne	Lägre, utom år 2017
Brand i vårdmiljö	Minskande i kommunen, ökande i Sverige och Skåne	Stor variation senaste 10 åren, men senaste 5 åren lägre.
Brand i skola	Ökande trend i kommunen, något ökande i Sverige och Skåne	Stor variation
Brand i allmänna verksamheter	Ökande trend i kommunen, Sverige och Skåne mer konstant	2 år över, men mestadels under Sverige och Skåne
Brand i skog och mark	Ökande trend för alla	Något högre än Skåne, men något lägre än rikssnittet
Brand i fordon	Ökande trend för kommunen, Sverige och Skåne konstant.	Generellt lägre, men några år över
Trafikolycka	Ökande trend för kommunen och Sverige, Skåne ligger något konstant.	Högre än Skåne men i linje med Sverige.
Trafikolycka personbil	Ökande trend i kommunen, konstant i Sverige och Skåne	Högre
Trafikolycka lastbil och buss	Ökande trend i kommunen, svagt ökande i Sverige och Skåne	Något högre

Olyckstyp	Trend	Jämförelse med Sverige/Skåne per 1000 invånare
Spårtrafikolycka	Sällanhändelse – svårt att dra några slutsatser	Sällanhändelse – svårt att dra några slutsatser
Olycka med farliga ämnen	Endast tre år analyserade, svårt att dra slutsats kring trender	Endast tre år analyserade, svårt att dra slutsats kring trender
Naturolycka	Minskande trend i kommunen och Skåne, något mer konstant i Sverige	I linje med Sverige och Skåne
Storm	Nedåtgående trend	I linje med Sverige och Skåne
Översvämning av vattendrag	Ingen förekomst senaste tio åren i kommunen.	Lägre, till följd av att de inte inträffat i kommunen.
Översvämning av dagvatten- eller avloppssystem	Endast tre år analyserade, svårt att dra slutsats kring trender	Endast tre år analyserade, svårt att dra slutsats kring trender
Ras, skred och slamström	Ökande trend i Sverige, konstant låga nivåer i Skåne, inga händelser har inträffat i kommunen	Ökande trend i Sverige, konstant låga nivåer i Skåne, inga händelser har inträffat i kommunen
Drunkning	Svårt att dra en slutsats lokalt, men nationellt är trenden ökande.	Lägre än Skåne och Sverige.

Riskbilden inom kommunens geografiska område för höjd beredskap utgår från länsstyrelsens beskrivning av aktuell hotbild. Inom kommunens geografiska område finns det flera samhällsviktiga verksamheter, som vid ett bortfall, kan påverka befolkningens överlevnad men som också på sikt kan påverka landets försvarsförmåga. De samhällsviktiga verksamheter som identifierats som prioriterade bedöms också kunna vara sannolika mål vid ett väpnat angrepp. De verksamheter som identifierats på lokal nivå tillhör de samhällssektorer som ryms inom MSBs identifiering av samhällsviktig verksamhet (*Vägledning för identifiering av samhällsviktig verksamhet, MSB, 2019 (s. 8)*)

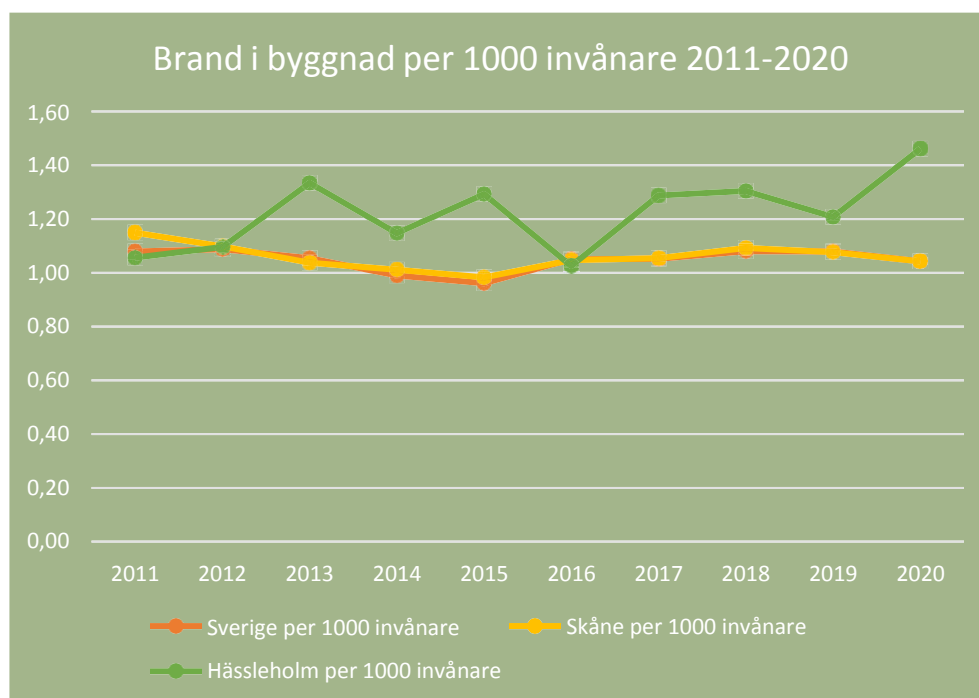
Riskerna för extraordinära händelser har beskrivits i en risk- och sårbarhetsanalys. Denna bör utgöra underlag för räddningstjänstens planering inför krishändelser, både ur ett förebyggande och operativt perspektiv.

Länsstyrelsen ska sammanställa en regional risk- och sårbarhetsanalys och dessutom stödja aktörer i länet i deras RSA-arbete. Länsstyrelsen ska mot bakgrund av det geografiska områdesansvaret vara sammanhållande mellan lokala aktörer som kommuner, region och näringsliv och den nationella nivån. Risk- och sårbarhetsanalysen ska redovisas vartannat år. Den beskriver en gemensam bild för vilka allvarliga hot och sårbarheter som finns i Skåne, vad som är samhällsviktig verksamhet och vilken förmåga som finns i länet för att förebygga och hantera olika samhällsstörningar. Den länsövergripande risk- och sårbarhetsanalysen bör också utgöra underlag för räddningstjänstens planering inför extraordinära händelser.



4.2 Brand i byggnad

Brand i byggnad kan delas in i flera olika kategorier där variationen av konsekvensen av en olycka varierar stort. Årligen inträffar det ca 70 bränder i byggnader i Hässleholms kommun, vilket motsvarar ca 10 % av det totala antalet räddningstjänsthändelser. Vid en jämförelse med Skåne och riket per tusen invånare är detta något högre under tidsperioden.



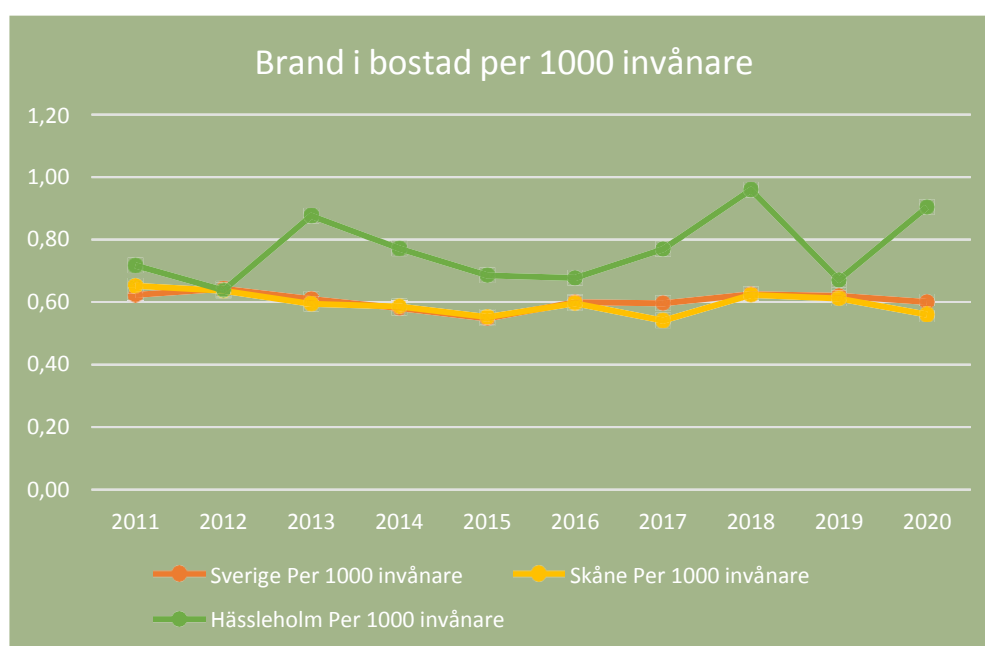
Figur 4.2. Brand i byggnad per 1000 invånare, jämförelse mot Sverige och Skåne 2011–2020. Källa: Statistikdatabasen IDA, MSB.

Brand i byggnad inträffar framför allt på eftermiddagar och kvällar i Hässleholms kommun. Det går att se att antalet bränder är relativt jämnt fördelade över året, med en något lägre nivå under november månad. Likaså går det att se att antalet bränder i byggnader är mer vanligt förekommande i början på veckan och som lägst på söndagar.



Figur 4.3. Brand i byggnad per byggnadstyp, Hässleholms kommun 2018–2020.
Källa: Statistikdatabasen IDA, MSB

De flesta bränder inträffar i bostäder. Även i denna kategori konstateras att det inträffar något fler bostadsbränder per tusen invånare i Hässleholm än Skåne och riket i stort.



Figur 4.4. Brand i bostad per 1000 invånare, jämförelse mot Sverige och Skåne 2011–2020. Källa: Statistikdatabasen IDA, MSB

Drygt hälften av bränder i bostäder är bränder i villor och 41 % är bränder i flerbostadshus. Vanlig orsak till villabränder är att den är eldstadsrelaterad men det finns också ett stort antal som har okänd orsak. Vid lägenhetsbränderna är spisen den helt dominerande orsaken.

Bostaden är den helt dominerande platsen där allvarliga skador och dödsfall inträffar vid brand i byggnad. Under de senaste fyra åren har det omkommit 0–2 personer per år i kommunen och 0–4 personer har blivit avtransporterade till

vårdenhet per år till följd av brand i bostad. Den största andelen av de som avlider till följd av brand är personer som har svårt att sätta sig själv i säkerhet eller utrymma.

I Hässleholms kommun förekommer generellt inte fler bränder i industri än i övriga Sverige och i Skåne per 1000 invånare, snarare något färre. I Hässleholm har det inträffat mellan 2–5 brand i industri de senaste åren och de flesta har varit av mindre omfattning. Bränder i industrier leder sällan till personskador, men kan leda till egendomsskador som är av större eller mindre omfattning. En avgörande faktor för hur stora egendomsskadorna blir, är hur snabbt branden upptäcks och kan påverkas genom insatser av personer på plats eller av räddningstjänsten. Ofta upptäcks branden snabbare under de timmar det finns personal på plats. Trenden för brand i industri i Hässleholm är ökande, men detta beror på att antalet brand i industri var ovanligt hög 2017.

Bränder i skolor, förskolor och fritidsgårdar är relativt ovanliga, endast ca. 8% av alla bränder i byggnader inträffar inom dessa kategorier. Sett till antal brand- och brandtillbud i skola har det varierat mycket de senaste tio åren. 2019 sticker ut i statistiken som ett år med ett stort antal skolbränder. Under detta år var det framförallt två skolor i kommunen som hade problem med att enskilda individer anlade bränder. I samband med att dessa elever slutade på skolan sjönk antalet bränder. Trenden för brand i skola är ökande de senaste åren, men till stor del beror detta på att antalet händelser 2019 var väldigt många i förhållande till ett normalår. Ca 75 % av bränderna inom kategorin bedöms orsakas av avsiktlig den senaste tioårsperioden.

Sett till antalet räddningsinsatser till brand- eller brandtillbud i vårdmiljöer per 1000 invånare går det att se att det varierat en del de senaste tio åren, där Hässleholm bara två år ligger på en avsevärt högre nivå än resten av Skåne och Sverige. Det går inte att återfinna någon specifik anledning till att antalet bränder i vårdmiljö var högre under 2014–2015. Det rör sig om relativt få händelser totalt sett. Brandförloppen i vårdmiljöer är vanligen begränsade, men kan generera mycket rök. Omfattande rökspridning har ibland skett vid brand i vårdlokaler och i några fall medfört dramatiska utrymningar och livräddningar. Det finns två låsta inrättningar i kommunen där risken för personskada och dödsfall vid brand eller annat olyckstillbud ökar p.g.a. inlåsningen samtidigt som det i vissa fall finns förhöjd risk för anlagda bränder. Trenden för brand i vårdmiljö är minskande för Hässleholms kommun.

Om man ser till antalet brand- eller brandtillbud i allmänna verksamheter per 1000 invånare så har Hässleholms kommun under de senaste två åren haft något färre än Skåne och Sverige i stort, bortsett från 2013 och 2020 då det var mer än dubbelt så många inträffade bränder i allmänna byggnader i Hässleholm i förhållande till ett ”normalår”. En svagt ökande trend kan ses, vilket beror på de två åren som sticker ut.

4.3 Brand utomhus

Brand utomhus utgör ca. 9 % av alla olyckor som inträffar i Hässleholm, ca 55 till antalet årligen. Av dessa utgör något mer än hälften brand i skog och mark och något mindre än hälften brand i fordon.

Hässleholms kommun består till största del av skogsmark. Under de senaste åren har det varit flera mark- och skogsbränder och det finns en risk att det kommer att komma fler och än mer omfattande bränder i framtiden. I kommunen finns ca 30 naturreservat och Natura 2000-områden.

Under våren, särskilt om det är en torr och kall vår, är gräsbränder vanliga. Det är det torra fjolårsgräset som brinner, orsaken är ofta en eldning av trädgårdsavfall som sprider sig.

Konsekvensen av bränderna är oftast små, men i samband med kraftig- och ogynnsam vindriktning kan branden sprida sig till byggnader eller skog.

Torra somrar innebär att faran för skogsbrand är stor. Skogsbränder innebär ofta ett resurskrävande och långvarigt släckningsarbete. Större och mer omfattande skogsbränder har de senaste åren drabbat hela Sverige. Orsakerna till skogsbränder kan vara oförsiktighet med eld, blixtnedslag, nedfallna kraftledning, gnistor från tåg etc. Flera bränder orsakas även till följd av oförsiktiga grillningar.

Mindre skogsbränder förekommer i stort sett varje år i kommunen och dessa brukar inträffa under perioden april-augusti. Större skogsbränder blir ofta väldigt resurskrävande, både vad det gäller utrustning och personal. Vid dessa insatser behövs ofta även både regionala- och nationella resurser. År 2019 inträffade en omfattande brand i Hästveda, Hässleholms kommun vilket föranleder att statistiken för avbränd areal produktiv skogsmark avviker kraftigt det året.

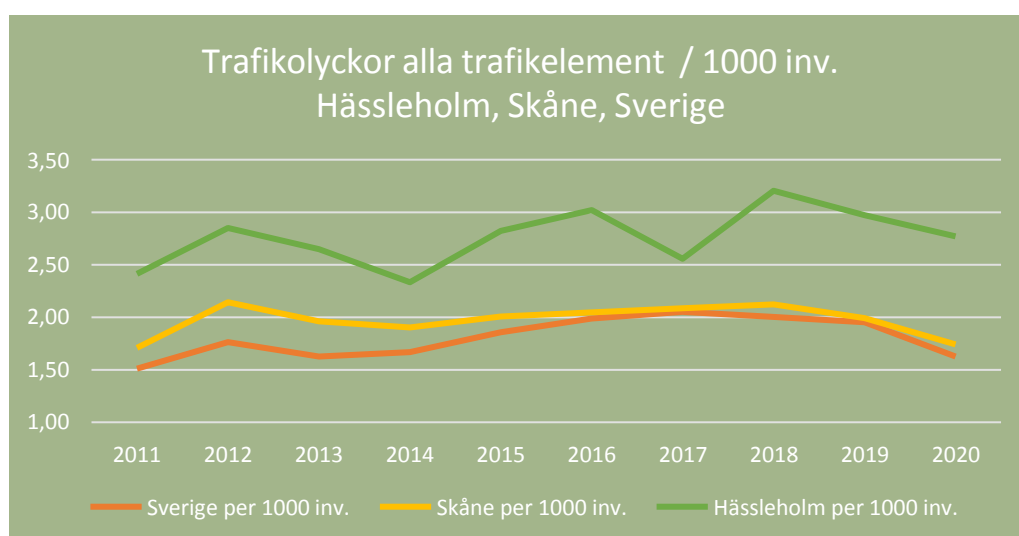
Brand i skog och mark är något ovanligare i Skåne och Hässleholm än i övriga Sverige. Däremot utmärker sig år 2018 såväl för Hässleholms kommun som nationellt till följd av den varma sommaren och därmed den torra marken som gav gynnsamma förutsättningar för brand i skog och mark. Statistiken visar på att det finns en ökande trend, vilket ses både nationellt och lokalt vad det gäller antalet händelser.

Bränder i fordon är en vanlig olycka som dock sällan ger personskador utan endast egendom- och miljöskador. Ca 45 % av alla bränder utomhus i Hässleholm är bränder i fordon. Konsekvensen av en brand i ett fordon är ofta en totalskada då släckningen av branden intar en defensiv hållning för att minimera skador i miljön. Hässleholms kommun avviker inte nämnvärt från vare sig Skåne eller Sverige avseende brand i fordon. Precis som i resten av Sverige finns en ökande förekomst av brand i fordon de senaste tio åren.

4.4 Trafikolycka

En stor del av insatserna inom kommunen är trafikolyckor. Under den senaste 5-årsperioden har räddningstjänsten i Hässleholm kommun larmats till 118–167 trafikolyckor per år, vilket motsvarar mellan 17–24 % av det totala antalet räddningsinsatser. Trafikolyckor är därmed den vanligaste händelsetypen som räddningstjänsten larmas ut till.

Om man tittar tillbaka på statistiken för trafikolyckor under en 10-årsperiod kan man se att Hässleholms kommun larmas på något fler trafikolyckor per 1000 invånare än Skåne och i övriga landet. Enligt MSBs fördjupningsrapport har det nationellt sett skett en 27 % ökning av trafikolyckor under de senaste 10 åren. Ökningen kan främst förklaras av ändrade larmrutiner och inte av att det sker så många fler trafikolyckor.



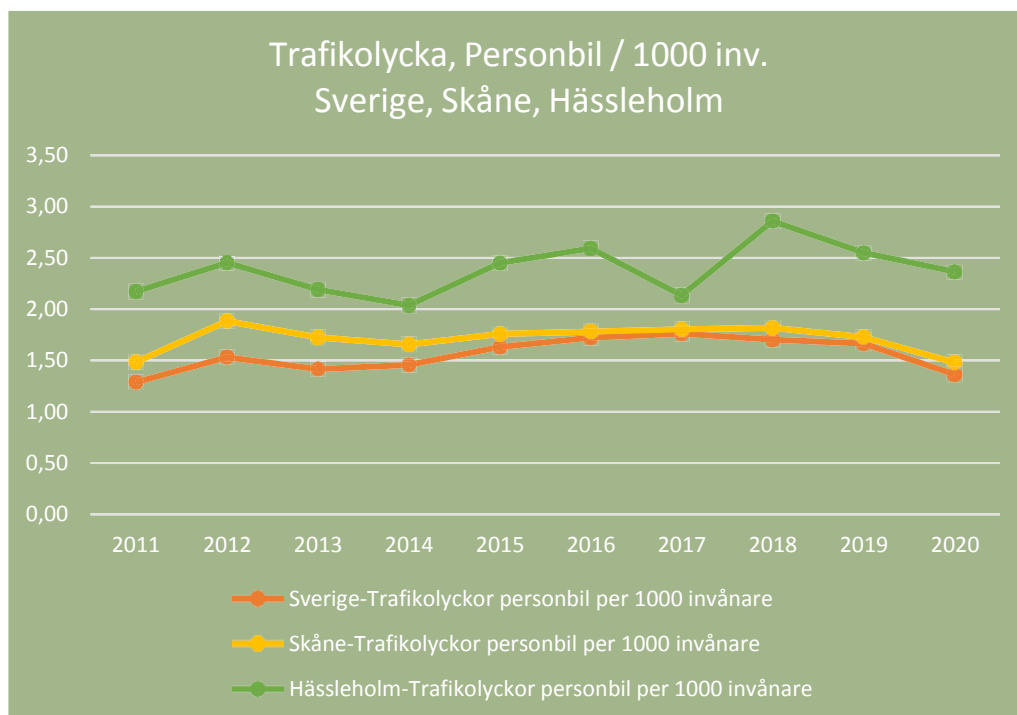
Figur 4.5. Antalet trafikolyckor per 1000 invånare, 2011–2020. Källa: Statistikdatabasen IDA, MSB

Trafikolyckorna har under 2018–2020 framförallt inträffat i tätorten Hässleholm samt på väg 21, 23 och 117. Den vanligaste olyckstypen är singelolycka med bil eller buss (55 %) följt av olycka med två motorfordon (29 %).

Under de senaste tre åren skett 463 trafikolyckor och i samband med dessa har:

- 7 personer omkommit på skadeplats
- 166 personer avtransporterats till vårdenhet
- 46 personer enbart blivit omhändertagna på skadeplats

I 85 % av alla trafikolyckor med räddningsinsats har en eller flera personbilar varit inblandade och trenden har varit ökande under en lång tid. Under 2020 minskade antalet trafikolyckor med personbilar nationellt vilket tros vara en effekt av att många arbetade hemifrån under COVID-19-pandemin och därmed inte pendlade till arbetet lika frekvent. Om man ser till antalet trafikolyckor med minst en personbil inblandad så har Hässleholms kommun fler olyckor per 1000 invånare än Skåne och riket i stort. Under perioden 2010 – 2020 har det nationellt skett en ökning med ca 14 %. Under samma period kan man se en ökning på 25 % i Hässleholms kommun.



Figur 4.6. Hässleholm har ett större antal trafikolyckor med personbil per 1000 invånare än Skåne och landet i stort. Källa: Statistikdatabasen IDA, MSB

Det är i trafikolyckorna med personbil/-ar inblandade som flest personer skadas och omkommer. 1–3 personer dör varje år och mellan 35–55 har avtransporterats till vårdenheter varje år. Egendomsskador i samband med trafikolyckor med personbilar kan uttrycka sig i form av allt från mindre plåtskador, till lite mer omfattande skador på väganläggningen. Oftast handlar skador på väganläggningen om skador på vajerräcke, sidoräcke eller skador på utrustning i omedelbar närhet till väganläggningen.

När det gäller olyckor med lastbilar och bussar har Hässleholms kommun något fler olyckor som involverar lastbilar eller bussar per 1000 invånare än Skåne och riket i stort. I en mindre studie av dödsolyckor med tung lastbil inblandad under år 2018 konstaterades att olyckorna främst har hänt på mindre, smala landsvägar, utom tätbebyggt område, där hastighetsgränsen är 70–80 km/h.

Under den senaste 10-årsperioden har det inträffat 10–28 olyckor med lastbil eller buss per år i Hässleholm kommun och i 90 % av dessa fall är det en lastbil involverad (resterande 10 % buss).

Konsekvenserna i samband med en trafikolycka med lastbil eller buss är oftast egendomsskador på väganläggning. Det finns också risk för miljöskador vid trafikolyckor med tunga fordon, framförallt vid trafikolyckor med lastbilar som transporterar farligt gods. Tung godstrafik med farligt gods passerar två dricksvattentäkter, Tyringe och Hässleholm-Ignaberga, som är belägna längs med Rv 21. Ett utsläpp av ett farligt ämne i vätskeform vid någon av kommunens vattentäkter eller i deras infiltrationsområde kan orsaka stora skador på kommunens dricksvatten.

Vid en granskning av samtliga larm som skett till järnväg/spår i Hässleholm har det kunnat fastställas att det har skett elva konstaterade kollisionsolyckor med spårfordon under perioden 2017 – 2020. Merparten av kollisionerna har skett med djur. Det förekommer även olyckor med påkörd person. Motsvarande statistik har inte återfunnits för Skåne eller Sverige.

Konsekvenserna vid en spårtrafikolycka med många passagerare kan bli väldigt omfattande med många omkomna och svårt skadade samt att stora krav ställs på psykiskt och socialt omhändertagande. Vid skador på järnvägsanläggningen kan det leda till omfattande trafikstörningar, då långvariga avstängningar behöver göras under räddnings- och bärgningsarbetet samt för att återställa anläggningen. Ganska snabbt leder en avstängning till stora konsekvenser i tågtrafiken som påverkar stora delar i det regionala- och nationella järnvägsnätet.

4.5 Olycka med farliga ämnen

Under de senaste tre åren har det inträffat 15–21 händelser/år med begränsat läckage av drivmedel eller olja samt 2–4 händelser/år inom kategorin annat utsläpp eller fara för utsläpp av farligt ämne inom kommunen. Utsläpp av olika farliga ämnen är en ovanlig olyckstyp och utgör endast ca. 3% av alla händelser inom det geografiska området. Hässleholms kommun har något fler händelser per 1000 invånare än Skåne och resten av landet gällande ”begränsat utsläpp av drivmedel eller olja”. Vad gäller ”annat utsläpp eller fara för utsläpp av farligt ämne” har Hässleholm ungefär samma frekvens per 1000 invånare som Skåne och Sverige.

Vid begränsat utsläpp av olja eller drivmedel är konsekvenserna av händelsen begränsad. De flesta utsläppen åtgärdas med enkla metoder t.ex. uppsamling och sorption.

Utsläpp i samband med farligt-godstransporter är mycket ovanligt. Detsamma gäller personskador i samband med utsläpp av farligt ämne. Inom kommunen transporteras dock en hel del farligt gods genom flera tätorter vilket innebär en förhöjd risk för personskador i bebyggelsen som är placerad i anslutning till dessa transportsträckor.

Olyckor med farliga ämnen kan innebära långdragna komplicerade insatser med avspärningar som sträcker sig hundratals meter från olycksplatsen. Detta kan innebära samhällsstörningar i form av påverkad infrastruktur som medför stora kostnader för samhället. Risken för utsläpp av farligt ämne på bangården i Hässleholm har minskat de senaste åren, detta till följd av att farligt gods inte rangeras på bangården längre. Dock sker fortfarande flera transporter av farligt gods genom centrala Hässleholm och även genom stationsorterna och antalet godstransporter ökar årligen.

En olycka med farligt gods kan medföra förorening av marken, vattendrag och andra känsliga naturmiljöer. Olyckan kan leda både till akuta och mer långvariga skador. Särskilt stora miljöskador kan uppstå om olyckan inträffar i ett vattenskyddsområde eller i anslutning till sjöar eller vattendrag. Olyckor med farliga ämnen som sker i närheten av vattentäkter kan komma att påverka dricksvattenförsörjningen under en lång tid framöver. I dag kommer ca 60 % av råvattnet som används i Hässleholm från Tyinge och ca 40 % från Hässleholm -

Ignaberga. Rv. 21 är en farligt godsled som löper genom båda dessa vattenskyddsområden.

Vidare finns det i kommunen en farlig verksamhet som är belägen i närheten av både järnvägsspår och bebyggelse. Ett utsläpp där skulle kunna få konsekvenser för både järnvägstrafiken, för boende i närområdet samt för närbelägna verksamheter.

4.6 Naturolycka

Naturolyckor innefattar i den här rapporten stormskada, översvämning av vattendrag eller av dagvatten- eller avloppssystem, samt ras eller skred. Stormskador har varit mest frekvent av naturolyckorna och har oftast orsakat högst skadekostnader. Därefter kommer vattensskador. Naturolyckornas konsekvenser har varierat mycket över åren och enstaka händelser kan ha orsakat mycket stora skadekostnader.

Sett till antalet naturolyckor per 1000 invånare har Hässleholms kommun under de senaste tio åren inte avvikit något från hur det ser ut i resten av Sverige och Skåne. Trenden är svagt nedåtgående, men med stora variationer mellan åren. Framtidsutsikter och ett förändrat klimat pekar dock mot att denna typ av olyckor kommer öka i framtiden.

Under de tio senaste åren har Hässleholms kommun haft färre räddningsinsatser till stormskador per tusen invånare än Sverige och Skåne i stort. Stormar som föranleder räddningsinsats inträffar relativt sällan och har de senaste tio åren haft en nedåtgående trend, men då det är oförutsägbart med förekomst av stormar är det svårt att dra någon slutsats kring det. Framförallt kan stormar få mycket allvarliga ekonomiska konsekvenser.

I Hässleholms kommun har det under de senaste tio åren inte förekommit någon räddningsinsats till följd av översvämning av vattendrag. Enligt kommunens översiktsplan ligger kommunen i sin helhet på betryggande nivå för att inte riskera översvämning på grund av befarande havsnivåhöjningar orsakade av klimatförändringar. Avseende översvämning av dagvatten- eller avloppssystem har räddningstjänsten blivit larmade till totalt 9 händelser. År 2018 inträffade 7 av dessa insatser, varav 6 stycken var samma dag till följd av ett regnoväder. Under 2020 åkte räddningstjänsten inte på några larm till följd av översvämning av dagvatten- eller avloppssystem. Förtätningen i kommunens orter medför en större andel hårdgjorda ytor vilket ökar risken för översvämning. I översiktsplanförslaget görs ett flertal ställningstaganden som styr dagvattenhanteringen, vilken lägger grunden för hur stor påverkan som översvämningar på grund av skyfall medför för samhället. Översvämning av dagvatten- eller avloppssystem till följd av skyfall har ett samband med den varma årstiden och konsekvenserna förväntas öka.

Under de senaste tio åren har det inte förekommit några räddningsinsatser till följd av ras, skred eller slamström i Hässleholm kommun. Då ras, skred och slamström är beroende av lokala förhållanden som inte råder i Hässleholms kommun tros detta inte öka, även om det inte helt kan uteslutas.



4.7 Drunkning

I Hässleholms kommun har räddningstjänsten de senaste tio åren blivit larmade till totalt 11 händelser till följd av drunkning. Det är en något lägre förekomst av räddningsinsatser till följd av drunkning i Hässleholms kommun än i Skåne och nationellt. Den låga förekomsten av drunkning ter sig tämligen naturlig till följd av att Hässleholm är en inlandskommun.

Trenden nationellt är ökande, men tros vara till följd av förändrade rapporteringsrutiner. Lokalt ses en svagt uppåtgående trend, men med tanke på att olyckorna är så få är det svårt att dra någon slutsats kring detta.

5 Värdering

Skyddet inom kommunen för de risker som orsakar flest olyckor bedöms i stort sett uppfylla målet om ett tillfredsställande skydd.

Kommunen har en något högre förekomst av bostadsbränder än i övriga Skåne och riket i stort. Trenden är också svagt ökande. De som omkommer eller skadas svårt i bostadsbränder är de som själva inte kan sätta sig i säkerhet vid en brand. Samverkan inom kommunens förvaltningar för att stärka skyddet för den enskilde mot brand i bostad, inom några av dessa sårbara grupper, har påbörjats under 2021, men än kan vi inte se effekterna av arbetet. Inom en femårsperiod är det möjligt att utvärdera arbetet för att se om önskade effekter har uppnåtts eller är på väg att uppnås. För att bryta den ökande trenden av bostadsbränder behöver kommunen arbeta brett med förebyggande insatser mot brand i bostad för att öka skyddet. Under 2021 har ett arbete startats upp tillsammans med sotningsdistrikten med målet att stärka individens förmåga att hantera bränder samt att stärka brandskyddet i den egna bostaden. Även detta arbete är i uppstartsfasen och än ser vi inga effekter av det. Utifrån den statistik som presenterats avseende bostadsbränder i kapitel 4 anser räddningstjänsten att skyddet mot brand i bostad i kommunen inte är fullt tillfredsställande. Med de insatser som redan påbörjats, tillsammans med eventuellt ytterligare insatser, är det möjligt att trenden kommer brytas och antalet bostadsbränder minska. Ytterligare insatser skulle kunna vara att räddningstjänsten arbetar mer aktivt med informationskampanjer och utbildningsinsatser i socialt utsatta områden och/eller i glesbygden.

Det finns en ökande trend även för brand i skola i kommunen, i Skåne och i riket i stort. Det är fullt rimligt att anta att bränderna på skolorna kommer att öka igen efter ett par år av färre händelser (till följd av pandemin). Kommunen har ett bra system, ReAgera, för att följa upp bränder i kommunens byggnader, däribland skolor, för att kunna genomföra riktade och effektiva förebyggande insatser där det behövs. Även om skyddet mot brand i skola inte bedöms vara otillfredsställande i kommunen är det viktigt att räddningstjänsten, även fortsättningsvis, aktivt är med och bidrar i arbetet där räddningstjänstens kompetens efterfrågas.

Trafikolyckor som involverar personbilar samt lastbilar/bussar har i Hässleholms kommun en betydligt mer ökande trend i Hässleholm än i Skåne och Sverige i stort. Majoriteten av trafikolyckorna har under de senaste åren inträffat framförallt längs Rv 21 men även inom Hässleholms tätort samt Rv 23 och väg 117. Anledningen till att Hässleholm sticker ut jämfört med länet och riket i stort har inte kunnat identifieras via den statistik som tagits fram, dock har ett antal rimliga förklaringar diskuterats. En möjlig orsak till det skulle dock kunna vara att invånarna i Hässleholms kommun använder bilen som färdmedel i större utsträckning än Skåne i stort, vilket visas i en undersökning som Region Skåne genomförde 2018. Det finns också andra möjliga teorier kring varför Hässleholm sticker ut, det skulle kunna vara så att vägarnas utformning brister i förhållande till andra kommuners och/eller att kommunen har fler kilometer väg än andra kommuner i förhållande till invånarantalet. Det är svårt att avgöra om det befintliga skyddet är tillfredsställande eller inte, särskilt mot bakgrund av de ovan diskuterade teorierna. Dock bör räddningstjänsten verka för att minska antalet

trafikolyckor och konsekvenserna av dem. Detta skulle kunna göras genom utökad samverkan med Trafikverket och övriga delar inom kommunen. Den höga förekomsten av trafikolyckor pekar också mot att det bör finnas en god beredskap för hantering av trafikolyckor i kommunen, vilket är ett sätt att minska konsekvenserna av en trafikolycka. Ytterligare en aspekt som räddningstjänsten behöver beakta i framtiden är den trafikökning som väntas ske med mer persontrafik och fler godstransporter, vilket innebär att risken för fler olyckstillfällen ökar. Nya fordon, gas, elbilar etc. innebär sannolikt mer komplicerade insatser och det ställer krav på ny teknik, metod och kompetens hos räddningstjänsten.

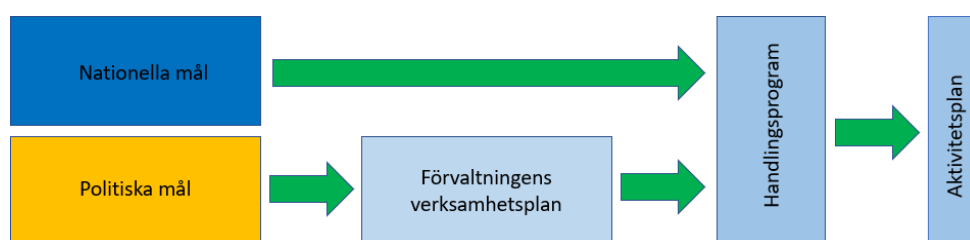
Även om antalet spårrelaterade olyckor är få kan riskerna, förknippade med järnvägsnätet, inte förringas. De framtida planerna på höghastighetsbana samt vetskapen om att både persontrafik och godstrafik ökar för varje år pekar på att riskerna med järnvägen kommer att öka i framtiden. Spårolyckor är sällanhändelser och det är svårt att avgöra om befintligt skydd mot sådana olyckor är tillfredställande mot bakgrund av få inträffade händelser. Eftersom Hässleholm är en så pass stor järnvägsknutpunkt är det rimligt att räddningstjänsten, även fortsättningsvis, aktivt verkar för att förebygga och mildra konsekvenserna av spårolyckor. Detta kan bland annat göras genom att tillse att det finnas en god beredskap både i form av utrustning samt kompetens för att kunna hantera spårtrafikolyckor i kommunen.

PDV är en risk som ökar i samhället och som behöver beaktas i större utsträckning framöver. Samarbete med polisen samt ambulans kring sådana händelser är av stor betydelse för resultatet. Det är fördelaktigt om alla inblandade aktörer har tränats för att genomföra sina uppgifter i nära samarbete, trots svåra yttre omständigheter. Hotbilden mot personalen vid dessa händelser i kombination med samverkansbehovet med polis och ambulans ställer höga krav på en effektiv och tydlig ledning av sådana insatser.

Klimatrelaterade olyckor också är en ökande trend i samhället. Förmåga att snabbt kunna etablera en storskalig och effektiv ledning, både på skadepplats och i ledningscentral, är av central betydelse för möjligheterna att kunna stoppa eller mildra olycksförloppet och konsekvenserna.

6 Mål

De nationella målen utgör grunden för svensk räddningstjänst. Dessa formuleras i lag, föreskrift och riktlinjer. De politiska målen utgår från nämnders och förvaltningars omvärldsanalyser. Denna analys innehåller en beskrivning och bedömning av framtida utmaningar och möjligheter för Hässleholms kommun. Utifrån omvärldsanalysen och utvärderingen i årsuppföljningen utformar kommunfullmäktige en strategisk plan, som beskriver den framtida ambitionsnivån i form av övergripande mål och inriktningsmål. Nämnderna har därefter till uppgift att formulera sina egna mål, vilka presenteras i en årlig verksamhetsplan.



6.1 Nationella mål

De nationella målen för räddningstjänst regleras i lag om skydd mot olyckor. LSO bygger på målstyrning där de nationella målen i korthet innebär att säkerheten ska öka, färre skador och olyckor ska inträffa, konsekvenserna av dessa ska minska och skyddet ska öka. Utifrån dessa övergripande nationella mål ska alla kommuner och räddningstjänster på lokal nivå ta fram handlingsprogram, målbeskrivningar och aktiviteter.

Utdrag ur LSO

1 kap. 1 § Bestämmelserna i denna lag syftar till att i hela landet bereda människors liv och hälsa samt egendom och miljö ett med hänsyn till de lokala förhållandena tillfredsställande och likvärdigt skydd mot olyckor.

1 kap. 3 § Räddningstjänsten skall planeras och organiseras så att räddningsinsatserna kan påbörjas inom godtagbar tid och genomföras på ett effektivt sätt.

1 kap. 3a § Förebyggande verksamhet som staten och kommunerna ansvarar för enligt denna lag ska planeras och organiseras så att den effektivt bidrar till att förebygga bränder och andra olyckor samt förhindra eller begränsa skador till följd av bränder och andra olyckor. Särskild vikt ska läggas vid att förhindra människors död och andra allvarliga skador.

3 kap. 1 § För att skydda människors liv och hälsa samt egendom och miljön skall kommunen se till att åtgärder vidtas för att förebygga bränder och skador till följd av bränder samt, utan att andras ansvar inskränks, verka för att åstadkomma skydd mot andra olyckor än bränder.

3 kap 2 § En kommun skall genom rådgivning, information och på annat sätt underlätta för den enskilde att fullgöra sina skyldigheter enligt denna lag.

6.2 Politiska mål

Kommunfullmäktige har utarbetat en strategisk plan med övergripande mål för samtliga förvaltningar i Hässleholms kommun. Utifrån de övergripande målen tar kommunledningsförvaltningen fram en verksamhetsplan varje år. Verksamhetsplanen beskriver hur kommunledningsförvaltningen planerar och genomför verksamheten så att målen ska kunna uppnås. I budgetavsnittet framgår hur resurserna fördelas.

Övergripande mål inom Hässleholms kommun

Hässleholms kommun ska ha samhällsservice av hög kvalitet

- Hässleholms kommun ska ha en hög tillgänglighet
- Hässleholms kommuns kontakter med näringslivet ska kännetecknas av fokus på service, förståelse och lyhördhet

Hässleholms kommun ska ha hög livskvalitet för kommuninvånarna

- Hässleholms kommun ska ha välkomnande och trygga livsmiljöer

Hässleholms kommun ska ha god ekonomi

- Hässleholms kommun ska ha en god kostnadskontroll
- Hässleholms kommun ska ha ett effektivt lokalutnyttjande

Hässleholms kommun ska vara en attraktiv arbetsgivare

- Hässleholms kommun ska ha ett närvarande ledarskap
- Hässleholms kommun ska erbjuda ett hållbart arbetsliv

6.3 Verksamhetsmål

Utifrån de nationella målen i LSO, den nationella strategin för stärkt brandskydd, den riskbild med tillhörande värdering som presenterats i tidigare kapitel samt den politiska viljan som uttryckts i fyra övergripande mål har fyra målområden formulerats för räddningstjänstens verksamhet från år 2022. Målområdena är övergripande men bryts ner i årliga delmål som presenteras i aktivitetsplanen.

1. Bostadsbränder

Andelen bostadsbränder är högre inom Hässleholm kommun jämfört med Skåne och riksgenomsnittet. Bostaden är den dominerande platsen där människor dör i bränder. Att minska andelen bostadsbränder generellt och bränder med svåra konsekvenser som död eller allvarliga skador är prioriterat. *Räddningstjänsten kommer att prioritera förebyggande åtgärder för bostadsbränder genom tillsyn, kontinuerlig kommunikation i våra sociala medier, utbildnings- och rådgivningsinsatser (både allmänna och riktade) och samverkan med Sotningstjänsten, kommunen, fastighetsägare m.fl. De prioriterade åtgärderna ska föregås av en djupare analys av bostadsbränderna inom kommunen i syfte att hitta de mest lämpliga och effektiva*

förebyggande åtgärder. Räddningstjänsten ska även prioritera att öka befintlig förmåga att genomföra räddningsinsatser inom området brand i byggnad.

2. Skyddet mot olyckor för riskgrupper

Personer i riskgrupper har större risk att skadas allvarligt eller omkomma i bränder. För att stärka dessa gruppers brandskydd behöver de förebyggande åtgärderna vara anpassade till riskgrupperna. *Räddningstjänsten ska prioritera samarbete med andra förvaltningar och organisationer inom kommunen i syfte att stärka skyddet mot brand i bostad för de mest riskutsatta.*

3. Trafikolyckor

Andelen trafikolyckor med personbil samt med lastbil/buss är högre inom Hässleholms kommun jämfört med övriga Skåne och riksgenomsnittet. Räddningstjänsten bör därför verka för att minska antalet trafikolyckor samt mildra konsekvenserna av dem som inträffar. *Räddningstjänsten ska prioritera att följa upp och utvärdera trafikolyckorna på ett djupare plan. Uppföljningen/ utvärderingen ska användas i räddningstjänstens dialoger med kommunens trafikplaneringsavdelning och Trafikverket. Räddningstjänsten ska även prioritera att öka befintlig förmåga att genomföra räddningsinsatser inom området trafikolyckor.*

4. Ledning av räddningsinsatser

I framtiden är det troligt att det oftare inträffar större och komplexa olyckor, som en följd av klimatförändringar, en orolig omvärld och ett sårbart samhälle. Erfarenheter från de senaste årens större olyckor i landet, exempelvis de stora skogsbränderna år 2018, är att sådana olyckor ställer höga krav på räddningstjänstens förmåga att leda och samverka. Både på nationell, regional och lokal nivå pågår därför arbete med att utveckla räddningstjänstens förmåga inom både övergripande ledning och skadeplatsnära ledning av räddningsinsatser. *Räddningstjänsten ska därför prioritera att utveckla sin förmåga att leda vid räddningsinsatser.*

7 Förebyggande – förmåga och verksamhet

Räddningstjänsten, som är en del av kommunledningsförvaltningen, har ansvaret för förebyggande verksamhet enligt LSO. För den förebyggande verksamheten finns personella resurser i form av brandingenjörer, brandinspektörer och brandmän i den operativa skifttjänstgöringen. Verksamheten leds av verksamhetschef med brandingenjörskompetens underställd räddningschefen. Verksamhetens materiella resurser utgörs främst av tillgång till IT-system med både stationär och mobil funktion. Räddningstjänstens resurser för förebyggande verksamhet redovisas i tabell 7.1.

Tabell 7.1. Resurser för förebyggande verksamhet.

Befattningshavare	Antal	Kompetens/utbildning	Hel eller del av tjänst
Verksamhetschef	1	Brandingenjör	Del av tjänst, utgör även stf. Räddningschef i två kommuner.
Brandingenjör	1	Brandingenjör	Del av tjänst, utgör även inre befäl
Brandinspektör	2	Brandman/styrkeledare med minst tillsyn A-utbildning	En hel tjänst. En del av tjänst, utgör även inre befäl.
Operativ personal	2	Brandman/styrkeledare med tillsyn A-utbildning	Ca 5 % vardera.

7.1 Tillsyn

Räddningstjänsten ansvarar för kommunens tillsyn av den enskildes skyldigheter i lagen (2003:778) om skydd mot olyckor. Behörig att utföra tillsyn är räddningschef och dennes delegerade utsedda medarbetare. Myndighetsbeslut vid tillsyn får fattas av samma handläggare som genomför tillsynen. Beslut kopplade till vite måste dock fattas av kommunstyrelsen. Utförlig beskrivning av hur beslutsfattandet sker återfinns i räddningstjänstens delegationsordning.

De som genomför tillsyn har samtliga genomgått minst Tillsyn A eller motsvarande äldre utbildning. Tillsyn i verksamheter och på anläggningar som är av mer komplex karaktär, eller som är en farlig verksamhet enligt 2 kap. 4 § LSO, genomförs av brandingenjör eller av verksamhetschefen för den förebyggande verksamheten.

Den enskilde har alltid ett ansvar att hålla ett skäligt brandskydd inom sin verksamhet. Tillsynen är ett viktigt verktyg för att åstadkomma ett skäligt brandskydd och för att säkerställa att de verksamheter som klassas som farlig

verksamhet har en tillräcklig förmåga att göra effektiva inledande åtgärder när det inträffar en olycka eller ett tillbud vid anläggningen.

Tillsynen av den enskildes brandskydd syftar till att kontrollera att byggnader och anläggningar lever upp till kraven i regelverken, både avseende byggnadstekniskt brandskydd och organisatoriskt brandskydd. Verktuget tillsyn ska framförallt användas för att säkerställa brandskyddet på sådana byggnader och anläggningar där en eventuell brand kan få stora konsekvenser avseende människors liv, hälsa, egendom och miljö. I den årliga tillsynsplanen, som är kommunens detaljerade plan för tillsyn, beskrivs vilka verksamheter och anläggningar som är prioriterade för tillsyn enligt MSBs föreskrifter. Behovet av tillsyn i dessa verksamheter/anläggningar bedöms utifrån tidigare erfarenheter och kunskaper som inhämtats vid tidigare tillsyn, vid eventuella räddningsinsatser och i samband med byggärenden. Således kan tidsfristen variera för olika objekt inom samma verksamhetsklass och fristen kan också justeras efter varje genomförd tillsyn på det specifika objektet.

Utöver de byggnader och anläggningar som återfinns i MSB:s föreskrifter ska tillsyn göras där stora risker föreligger, exempelvis vid flerbostadshus där det bedöms finnas behov av att stärka brandskyddet. Räddningstjänsten Hässleholm har en särskild planering för genomförande av tillsyner i flerbostadshus.

Tillsyn av anläggningar som beslutats omfattas av skyldigheterna i LSO 2 kap. 4 § ska genomföras minst vart annat år.

Erfarenheter från räddningsinsatser är ett av de viktigaste urvalskriterium för tillsyn och det ska läggas ett särskilt fokus på erfarenhetsåterföring mellan den operativa verksamheten och den förebyggande för att öka skyddet i kommunen.

Tillsyn efter påtalat behov av annan myndighet, av allmänheten eller av egen personal ska prioriteras.

Tillsynerna ska så långt möjligt samordnas och det ska strävas efter att denna ska ske i samverkan med andra berörda myndigheter. Varje tillsyn ska dokumenteras och i de fall det finns brister som innebär att brandskyddet inte anses vara skäligt, ska ägaren eller nyttjanderättshavaren föreläggas om rättelse.

7.2 Stöd till den enskilde

Lagstiftningens intentioner är att den enskilde själv utifrån sina förutsättningar ska hantera sina risker. Kommunens skyldighet är att stödja och underlätta för den enskilde att själv hantera sina risker. Detta görs genom att informera och utbilda i såväl förebyggande som skadeavhjälpande brandskydd.

Information och utbildning om brandskydd och HLR är en viktig och stor del av det förebyggande arbetet. Räddningstjänsten genomför regelbundet utbildning och informationsinsatser till enskilda, företag, föreningar och organisationer. Räddningstjänsten har tagit fram en informations- och utbildningsstrategi för detta arbete. De målgrupper som prioriteras är barn- och skolungdomar (förskolebarn, åk 5 och åk 8), personer med utländsk härkomst, äldre och anhöriga till äldre som bor kvar hemma samt fastighetsägare. Informations- och utbildningsstrategin innehåller en årlig plan som i detalj redogör för i vilka sammanhang kommunen ska delta, informera och utbilda den enskilde. Planen omfattar också de

informationsinsatser som ska göras digitalt genom sociala medier och på hemsidan. Syftet med de digitala informationskampanjerna är att nå den breda allmänheten. Exempelvis kan följande kampanjer nämnas:

- Information om halt väglag och länk till Trafikverkets information (december-januari)
- Eldning utomhus (mars-april)
- Sommarkampanj – badvett, båtvet och grillning/eldning utomhus (juni-augusti)
- Elda rätt i höstrusket (september – november)
- Brandvarnardagen (1/12).

Målsättningen med information- och utbildningsstrategin är att olika målgrupper och den breda allmänheten ska erhålla utbildning och information utifrån den aktuella målgruppens förutsättningar och behov. Ambitionen är att höja skyddet mot olyckor för de som bor, vistas och verkar i kommunen.

7.3 Rengöring och brandskyddskontroll

Kommunen ansvarar för rengöring (sotning) av fasta förbränningsanordningar och att dessa kontrolleras ur brandskyddssynpunkt (brandskyddskontroll). Ansvarig nämnd är Kommunstyrelsen.

Rengöring och brandskyddskontroll utförs av två privata entreprenörer, Hässleholms Sot & Vent AB och L.J. Sot AB. Kommunen är därmed indelad i två sotningsdistrikt där skorstensfejarmästaren ansvarar för var sitt geografiskt område, kallat distrikt 1 och distrikt 2. Avtalstiden för respektive entreprenör förlängs med två år i sänder fr.o.m. 1 januari 2019 för L.J. Sot AB samt fr.o.m. 1 januari 2009 för Hässleholms Sot & Vent AB. Totalt omfattas Hässleholms kommun av cirka 14 500 objekt med förbränningsanordningar (år 2020). För att utföra brandskyddskontrollerna i kommunen har Hässleholms Sot & Vent AB ett resursbehov av 4 årsarbetskrafter och L.J. Sot AB ett resursbehov av 3 årsarbetskrafter.

Kommunen har tagit fram en särskild rutin för uppföljning av entreprenörens arbete. Uppföljningen genomförs en gång per år av Räddningstjänsten.

Frister för brandskyddskontroll och vilken utbildning som krävs för att ha behörighet att utföra dessa har beslutats och meddelats genom MSBFS 2014:6. Kommunen har beslutat om frister för rengöring och med stöd av MSBFS 2014:6 har kommunen beslutat att ändra intervall för några enstaka anläggningar. Kommunstyrelsen fastställer taxa för rengöring och brandskyddskontroll, dessa taxor räknas upp årligen enligt sotningsindex.

Om det kan medges ur brandskyddssynpunkt kan en enskild ansöka om att utföra rengöring på den egna fastigheten (s.k. ”egensotning”) eller i vissa fall låta annan än den upphandlade entreprenören utföra rengöringen. Tjänstemän på Räddningstjänsten hanterar ansökningar om egensotning/annan utförare, enligt delegationsordning. Skorstensfejarmästarna utgör remissinstans i egensotningsärenden både vad gäller anläggningens status och den sökandes

kompetens. Medgivande om egensotning ska gälla tills vidare om inget annat beslutas.

Räddningstjänstens mål är att tydliggöra för den enskilde, genom att på kommunens hemsida ge information och vägledning om sotningsverksamheten, bland annat genom att upplysa om vilka entreprenörer som utför sotning och brandskyddskontroll samt hur en anmälan om egensotning går till. Målet är att under 2022 ta fram en e-tjänst för ansökan som komplement till nuvarande ansökningsblankett.

7.4 Övriga förebyggande åtgärder

7.4.1 Remiss- och yttrandehantering

Inom kommunen hanterar Miljö- och stadsbyggnadsförvaltningen (MSF) ärenden enligt Plan- och bygglagen (2010:900). Räddningstjänsten har möjlighet att stödja MSF, vara sakkunnig i brandfrågor i stora delar av byggprocessen och vara remissinstans i frågorna.

Även kommunens planprocesser hanteras av MSF. Räddningstjänsten har möjlighet att stödja genom att t.ex. beakta och bedöma risker som avstånd till olika former av riskfylld verksamhet samt beakta sådant som kan ha betydelse för kommunens förmåga att genomföra insatser. Det kan gälla behov och möjlighet till utrymning med hjälp av räddningstjänstens stegutrustning, brandposter och övrig brandvattenförsörjning samt behov av framkomlighet för räddningstjänstfordon.

I frågor om serveringstillstånd enligt alkohollagen (2010:1622) är socialförvaltningen den förvaltning som hanterar ansökningarna. Räddningstjänsten har möjlighet att bistå och yttra sig på remisser i frågor angående om den aktuella lokalen har ett skäligt brandskydd med avseende på den verksamhet som ska bedrivas i lokalen eller inte.

Räddningstjänsten är även remissinstans till Polismyndigheten i frågor kring säkerhet vid allmän sammankomst, offentlig tillställning, användande av offentlig plats, idrottsevenemang eller fyrverkeri, scenfyrverkeri eller annan pyroteknik enligt ordningslagen (1993:1617) samt tillstånd till hotell- och pensionatverksamhet enligt lag (1966:742) om hotell- och pensionatsrörelse. I görligaste mån använder räddningstjänsten gemensamma standardsvar utarbetade gemensamt av Skånes räddningstjänster vid remisshanteringen.

Inför yttrande enligt alkohol- respektive ordningslagen bedöms behov av tillsyn och i förekommande fall genomförs tillsyn enligt LSO som en del i yttrandeprocessen.

Räddningstjänsten bistår och yttrar sig också till:

- Trafikverket i trafikplanering vid ny- eller ombyggnation av vägar, järnvägar.
- Kommunen och Länsstyrelsen i miljöärenden.

7.4.2 Riskutsatta grupper

Räddningstjänsten har under 2021 startat upp ett arbete avseende brandsäkerhet i hemmet hos äldre personer. Personerna som arbetet inriktas mot är de som bor kvar hemma och som har stödinsatser, t.ex. i form av hemtjänst, av omsorgsförvaltningen i kommunen. Målet för 2021 är att ”ta fram en struktur för kommunens framtida arbete med individanpassat brandskydd”. Arbetet genomförs tillsammans med omsorgsförvaltningen.

7.4.3 Brandskyddsinformation samt kontroll av brandvarnare vid brandskyddskontroller

Räddningstjänsten har, tillsammans med sotningsdistrikten, startat upp ett arbete som riktar sig mot fastighetsägare där brandskyddskontroll av förbränningsanordningar genomförs. I samband med brandskyddskontrollen kontrollerar brandskyddsteknikern om hushållet har fungerande brandvarnare. I de fall brandvarnare saknas eller är ur funktion, sätts en fungerande brandvarnare upp. Vid samma besök ges även information om brandskydd i hemmet till fastighetsägaren. Sotningsdistrikten rapporterar genomförda hembesök i KUB – hembesök.

7.4.4 Lag (2010:1011) om brandfarliga och explosiva varor (LBE)

Inom ramen för kommunens ansvar enligt lagen (2010:1011) om brandfarliga och explosiva varor, ska räddningstjänsten pröva frågor om tillstånd att hantera brandfarliga och explosiva varor. För explosiva varor gäller även att pröva frågor om överföring samt av godkännande av föreståndare och deltagare i den explosiva verksamheten. Räddningstjänsten har arbetat fram en tillståndshandbok som hjälp till den enskilde handläggaren i denna process. Tillsyn enligt lag om brandfarliga och explosiva varor genomförs regelbundet enligt tidigare beslutade frister.

7.4.5 Eldningsförbud

Hässleholms kommun har meddelat föreskrift om eldningsförbud med stöd av förordningen om skydd mot olyckor och gäller när de har kungjorts eller vid den senare tidpunkt som anges i beslutet. Det finns i två nivåer i kommunens föreskriftsmallar, en lägre och en högre. De nordostliga kommunerna i Skåne gör, genom inre befäl i Kristianstad, en samlad bedömning, vilken ligger till grund för val av nivå. Normalt brukar brandrisk stegra i nivå över tid, vilket innebär att det är att föredra att välja den lägre nivån som första åtgärd. Beslut om eldningsförbud grundar sig på de uppgifter som hämtas från informationssystemet Brandrisk skog och mark samt allmän väderinformation om sol, vind, regn etc.

7.4.6 ReAgera

Samverkan mellan förvaltningar i Hässleholms kommun och polismyndigheten i Hässleholm, i ett förebyggande arbete för att minska utanförskap och psykisk ohälsa hos unga. Målet med arbetet är att:

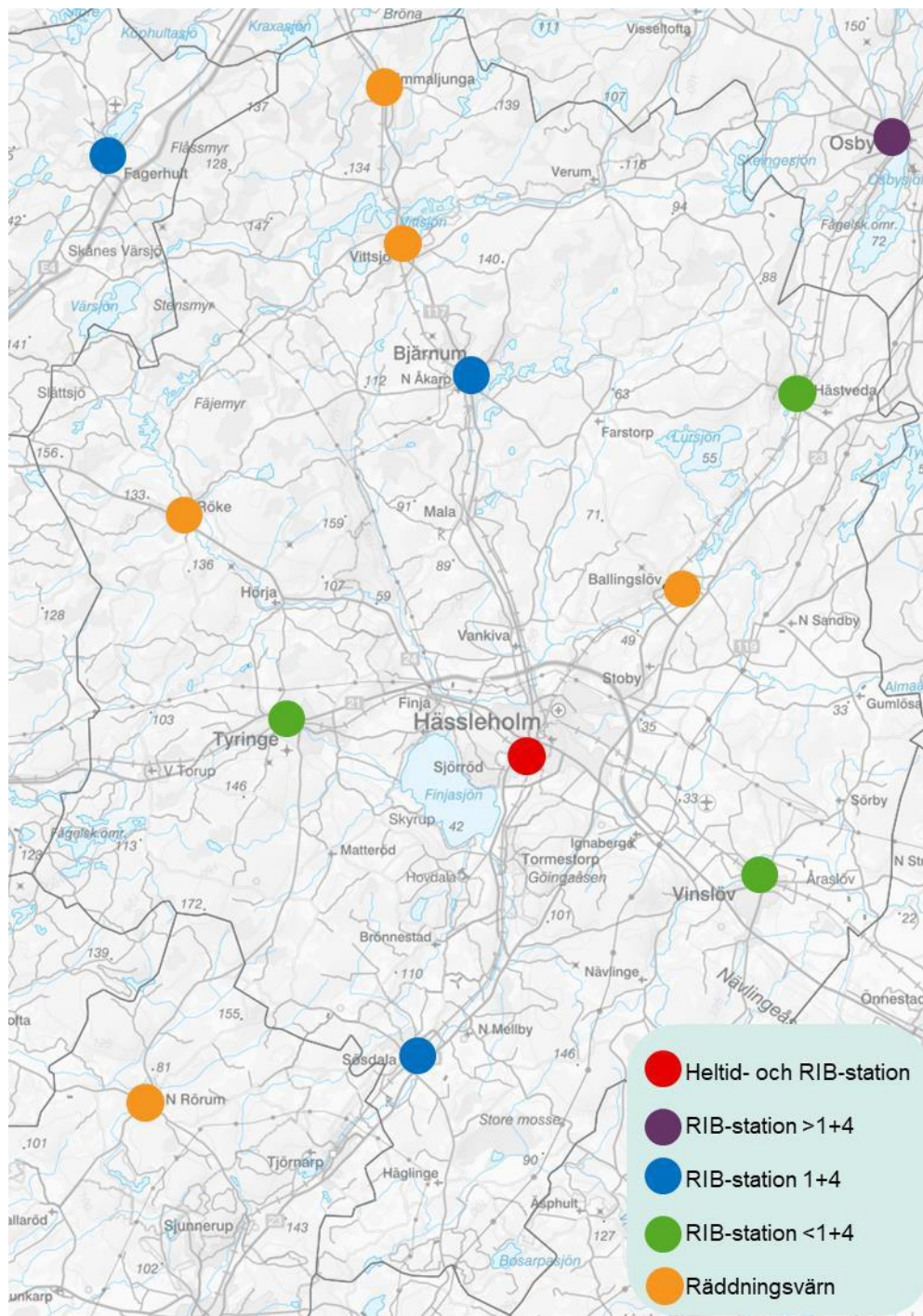
- öka Hässleholmarnas säkerhet & trygghet, främst i de områden som gruppen definierat har störst behov av insatser
- förebygga/minska brottsligheten och psykisk ohälsa för barn och unga.

Räddningstjänsten bidrar i detta arbete genom att vara representerade i ledningsgrupp och i arbetsgrupp. Räddningstjänsten bidrar också genom att vara aktiva vid vissa särskilda insatser vid snabbt förändrad lägesbild.

8 Räddningstjänst – förmåga och verksamhet

Detta kapitel beskriver räddningstjänstens operativa verksamhet och förmåga.

8.1 Övergripande



Figur 8.1. Brandstationernas placering och bemanning.

Hässleholms kommuns räddningstjänst består av en heltidsstation, fem RIB-stationer och fyra räddningsvärn. Hässleholms heltidsstation har en grundbemanning på ett yttre befäl, en styrkeledare och fyra brandmän (1+1+4) med 90 sekunders anspänningstid samt två brandmän RIB med 10 min anspänningstid. Minimumbemanning på heltiden är 1+1+3. Bjärnum och Sösdala brandstationer är bemannade med 1+4 med 5 min anspänningstid. Tyringe brandstation är bemannad med 1+2 med 5 min anspänningstid. Hästveda och Vinslöv brandstationer är bemannad med 0+2 vardagar kl. 18.00-06.00 samt fredag-måndag kl. 18.00-06.00.

Tabell 8.1. Bemanning, anspänningstid och urval av operativa resurser på respektive brandstation i kommunen.

Station	Bemanning	Anspänningstid	Resurser
Hässleholm	Heltid:	90 sek	Yttre befäl (ledningsresurs)
	Grundbemanning		Styrkeledare heltid
	1+1+4		Släck-/räddningsenhet (CAFS/skärläckare)
	Minimibemanning		Släck-/räddningsenhet
	1+1+3		Höjdenhet
	RIB:	10 min	Tankenhet
	0+2		Lastväxlare
			Materieldepå
			Restvärdesdepå
			Bandvagn
			Båt
Bjärnum	1+4	5 min	Styrkeledare RIB
			Släck-/räddningsenhet
			Tankenhet
			Sjukvårdscontainer (Region Skåne)
Tyringe	1+2	5 min	Styrkeledare RIB som FIP-enhet
			Tankenhet
			Djurlivräddningsenhet
Hästveda	0+2	5 min vardagar kl. 18-06 samt helg fre-mån kl. 18-06. Övrig tid ingen beredskap	FIP-enhet (CAFS)
Vinslöv	0+2	5 min vardagar kl. 18-06 samt helg fre-mån kl. 18-06. Övrig tid ingen beredskap	FIP-enhet (Skärläckare)
Sösdala	1+4	5 min	Styrkeledare RIB
			Släck-/räddningsenhet
			Tankenhet

Räddningsvärn finns i Ballingslöv, Emmaljunga, Vittsjö och Röke. Räddningsvärnen har ingen beredskap utan personalen kallas in vid behov med tjänsteplikt enligt 6 kap. 1 § lag om skydd mot olyckor. Materiella resurser för räddningsvärnen består av tre moderna FIP-enheter med släcksystem Fire Express (Ballingslöv, Vittsjö och Röke) samt en släck-/räddningsenhet (Emmaljunga). Uppgifter för räddningsvärnen är första skadebegränsande insats (FIP) vid brand i byggnad, brand utomhus, trafikolycka, utsläpp av farliga ämnen m.m. Även för att skapa uthållighet vid större insatser genom att kunna sköta vattenförsörjning, eftersläckning eller bevakning efter insatser.

Tabell 8.2. Räddningsvärn utan beredskap. Bemanningen på respektive värn är mellan 7-10 personer.

Räddningsvärn	Resurser
Ballingslöv	FIP-enhet (Fire Express)
Emmaljunga	Släck-/räddningsenhet
Vittsjö	FIP-enhet (Fire Express)
Röke	FIP-enhet (Fire Express)

8.1.1 Tillgång till resurser i samarbete med andra kommuner

Räddningstjänsten har samarbetsavtal med Perstorp och Osby kommun gällande räddningschef, verksamhetsledning, samverkan kring räddningsresurser och förebyggande verksamhet, m.m. Samarbetsavtalen innebär att räddningsresurserna kan nyttjas gemensamt mellan kommunerna.

Inom räddningstjänsterna i nordöstra Skåne finns ett långtgående räddningstjänstsamarbete och räddningsresurserna ingår i en gemensam systemledning. Utöver det finns det inom Skåne en överenskommelse om att kunna larma räddningsresurser oavsett organisationstillhörighet och att vid behov bistå varandra vid insatser och för att upprätthålla beredskap (Överenskommelse om Räddsam Skåne, 2021-02-18). Det finns även gemensam stab- och ledningsfordon med tillhörande stabsfunktioner.

8.1.2 Alarmering

Räddningstjänstens resurser larmas ut av räddningscentralen i Kristianstad (RC Kristianstad) genom avtal med räddningstjänsten i Kristianstad. Via det statliga avtalet tar SOS Alarm AB hand om alla 112-samtal och intervjuar den hjälpsökande. Genom intervjun fastställs vad som har inträffat, var det har skett och i vilken omfattning olyckan innebär. Under intervjun har larmoperatör och inre befäl vid RC Kristianstad medlyssning och beslutar om huruvida det ska inledas en kommunal räddningsinsats. Vid behov av räddningsinsats larmas räddningstjänstens enheter ut via larmplaner som beslutats på delegation från räddningschefen. Larmplanerna är anpassade och dimensionerade efter det förväntade behovet på olyckan. Den övergripande ledningen kan dock anpassa resurserna som larmas ut efter de aktuella förutsättningarna.

RC Kristianstad arbetar i SOS Alarm AB:s Zenitsystem. För alarmering av räddningseenheterna finns på respektive brandstation en övervakad LarmNet-lina som används för larmutskick från RC Kristianstad till respektive brandstation. Vid avbrott i LarmNet sker utalarmering via reservväg som går via radio i RAKEL-nätet. På varje brandstation sker sedan utalarmering av RIB-personal via personsökare. Vid störningar eller avbrott på RC Kristianstads verksamhet finns avtal med SOS Alarm AB om att de kan utgöra redundans genom att alarmeringen vid sådana tillfällen flyttas över till annan SOS central.

Vid avbrott i teletrafiken som drabbar både fast och mobil telefoni hos flera teleoperatörer eller när det i andra fall inte går att ringa 112 ska det säkerställas att allmänheten kan få hjälp att alarmera samhällets räddningsresurser. Detta säkerställs genom att i det aktuella området bemanna upp brandstationen eller placera ut ett räddningsfordon på lämplig plats dit allmänheten kan bege sig för att larma. Vid sådana tillfällen informeras allmänheten via ”Viktigt meddelande till allmänheten”.

8.1.3 Varning och information till allmänheten

Vid allvarliga händelser och olyckor ska allmänheten kunna varnas och informeras. Vid omedelbar fara för skada på liv, hälsa, egendom och miljö kan räddningstjänsten använda sig av systemet ”Viktigt meddelande till allmänheten”. Systemet består av meddelande via radio och tv och kan, om räddningsledningen beslutar, föregås av signalen ”Viktigt meddelande”. Viktigt meddelande-signalen sänds ut via tyfoner i flera tätorter och består av upprepande 7 sekunder långa ljudstötter med 14 sekunders paus mellan. Viktigt meddelande kan även sändas ut via SMS till de personer som befinner sig inom ett visst område.

När Viktigt meddelande-signalen ges ska allmänheten bege sig inomhus, stänga fönster, dörrar och ventilation samt lyssna på riks- eller lokalradion för vidare information och instruktioner.

För att varna och informera allmänheten vid händelser som inte akut hotar liv, hälsa, egendom och miljö kan räddningstjänsten använda sig av systemet ”Myndighetsmeddelande”. Ett myndighetsmeddelande sänds endast lokalt i Sveriges Radio P4 och det föregås aldrig av signalen ”Viktigt meddelande”. Myndighetsmeddelandet kan även skickas ut som SMS till de telefoner som finns registrerade på en adress inom berört område.

8.1.4 Brandvattenförsörjning

För att vid insatser försörja räddningstjänsten med brandvatten finns brandposter anslutna till kommunens allmänna vattenledningsnät. Brandposternas antal och placering bestäms i samråd med räddningstjänsten av det bolag som har ansvar för vattenförsörjningen i kommunen (Hässleholms Vatten).

I glesbefolkade områden på landsbygden sker brandvattenförsörjning med hjälp av räddningstjänstens tankbilar.

8.1.5 Responstider

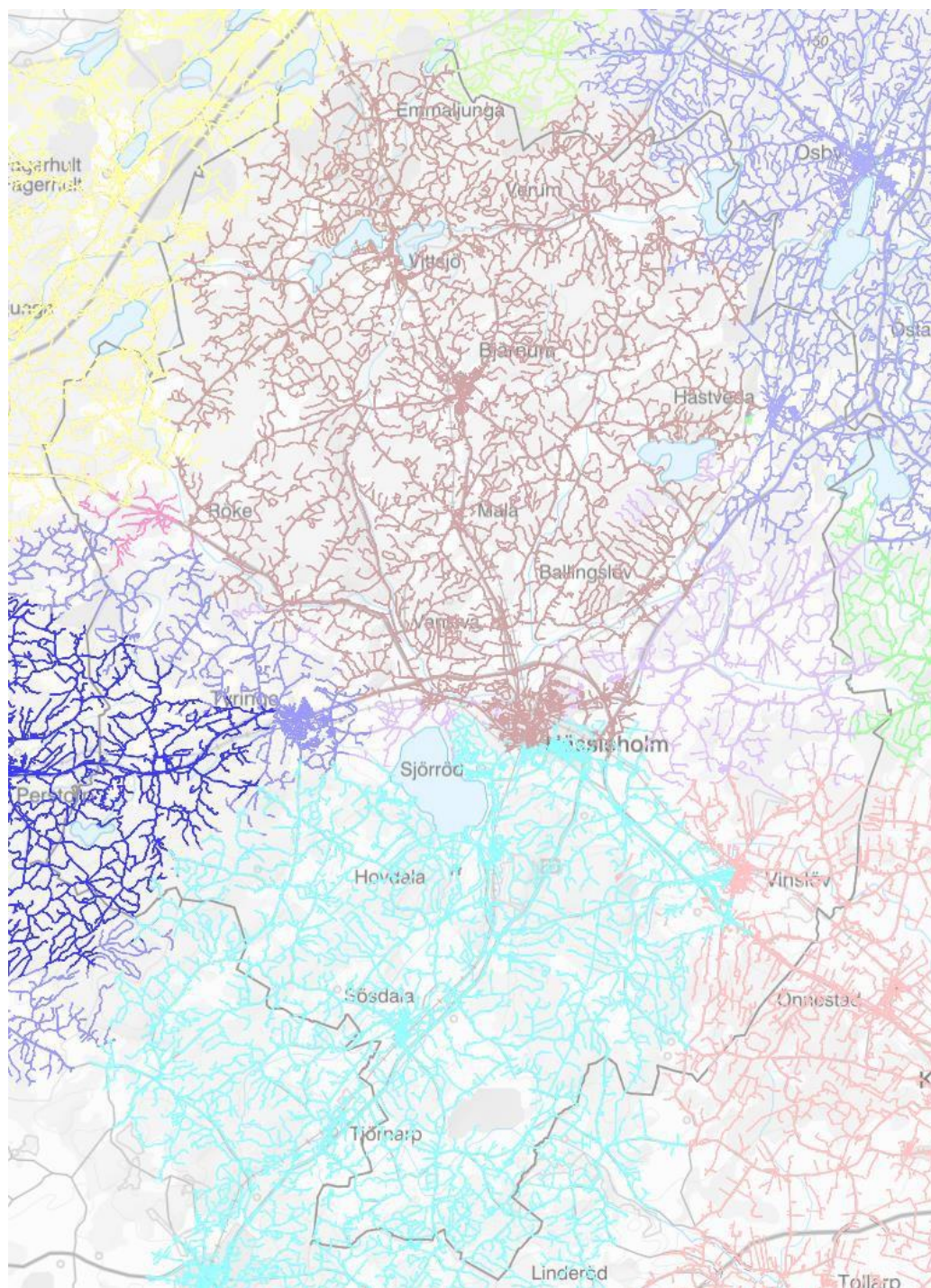
Genom att analysera tidigare händelser går det att utläsa tid från att larm inkommer till 112 till dess att första räddningsresurs är framme på plats. Det skapar en bild över hur räddningstjänstens resurser är fördelade över kommunen och i förhållande till där olyckor inträffar.

Mediantiden från att 112-samtalet inkommit till dess att första räddningsresurs blev larmad var 1,98 minuter under åren 2019-2020 enligt räddningstjänstens insatsstatistik. Den totala responstiden från att 112-samtalet inkommit till dess att första räddningsresurs var framme på platsen i olika delar av kommunen redovisas i tabell 8.3.

Tabell 8.3. Responstider (tid från 112-samtal till att första räddningsresurs är på plats i olika delar av kommunen, mediantid i minuter, under åren 2019-2020. Tiderna är hämtade från räddningstjänstens insatsstatistik i verksamhetsystemet Daedalus.

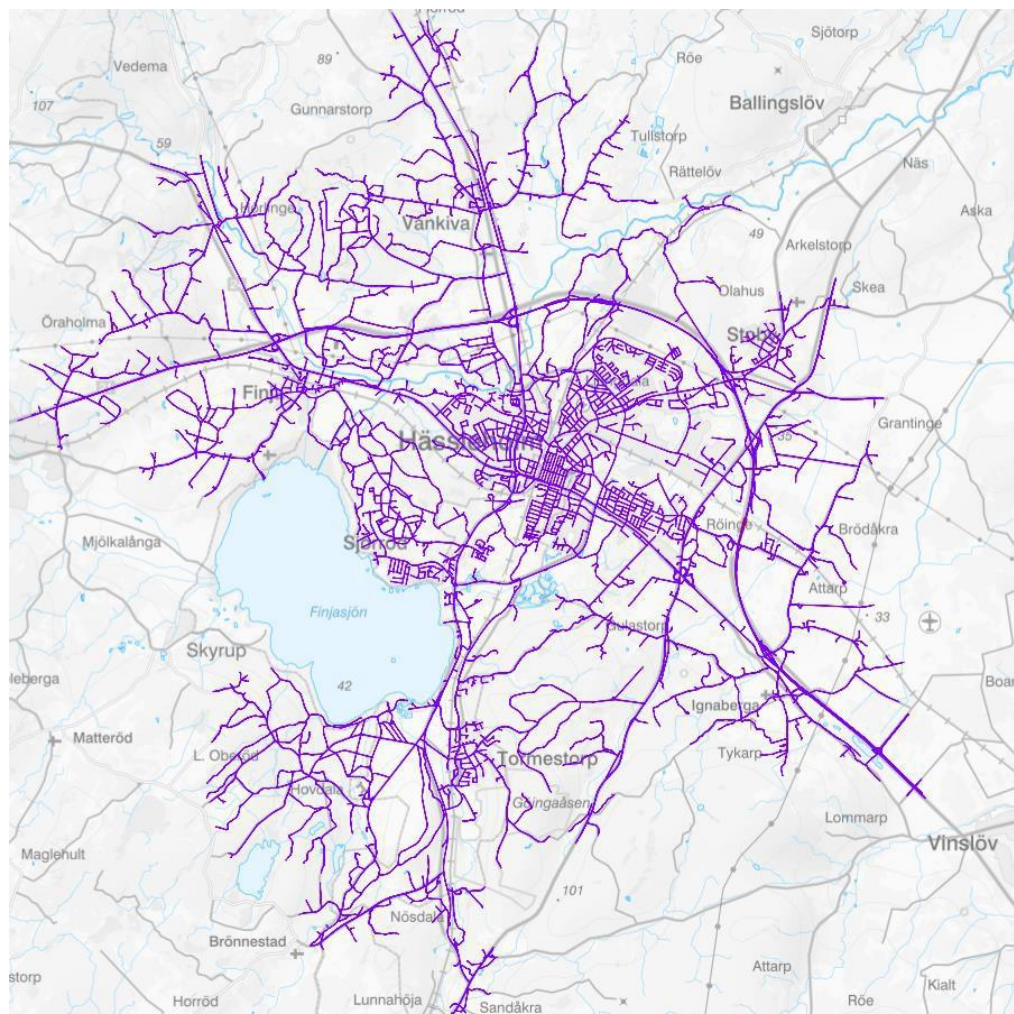
Insatsområde	Responstid
Hässleholm	7,9 min
Bjärnum	9,3 min
Tyringe	10,4 min
Hästveda	11,2 min
Vinslöv	12,8 min
Sösdala	10,3 min
Ballingslöv	13,7 min
Emmaljunga	17,9 min
Vittsjö	11,3 min
Röke	15,3 min

Körtidsanalyser för stationer i egen och angränsande organisationer visar att hela kommunen nås av minst en 1+4 styrka med möjlighet till invändig livräddning (rökdykning) inom 20 minuter, se illustration i figur 8.2.



Figur 8.2. Visar hur långt olika räddningsresurser med egen förmåga till invändig livräddning genom rökdykning når på 20 minuter insatstid (anspanningstid + körtid). De olika färgerna representerar olika räddningsresurser utifrån vart de är placerade i beredskap. Figuren visar att hela kommunen nås av en räddningsresurs som kan genomföra invändig livräddning genom rökdykning inom 20 minuter.

Utrymning med hjälp av räddningstjänstens höjdfordon upp till en höjd av 23 meter kan ske inom områden som nås inom 10 minuters insatstid, vilket framgår av figur 8.3. Hela kommunen nås av räddningsresurs med bärbar stege upp till en höjd av 11 meter inom 20 minuter.



Figur 8.3. Visar området som nås av höjdfordon inom 10 minuter insatstid.

8.2 Per olyckstyp

Detta avsnitt syftar till att beskriva räddningstjänstens samlade förmåga att genomföra räddningsinsatser vid de typ av händelser som identifierats under kapitel 4. För att skapa effektiva räddningsinsatser krävs att lämpliga räddningsresurser responderar vid en händelse. Räddningsresursernas förmåga att åstadkomma effekt bygger på vilken bemanning, utrustning och kompetens personalen har samt inom vilken tid resursen kan vara framme på plats vid olyckan. De enskilda räddningsresursernas operativa förmåga finns redovisat i ett separat styrdokument inom räddningstjänsten (Operativ förmåga inom Hässleholms kommun). Räddningsresursernas förmåga beskrivs där i fyra olika nivåer, där första nivån (nivå ett) innebär en resurs som ska kunna utföra initiala åtgärder mot den aktuella olyckstypen i syfte att begränsa eller fördröja skadeutvecklingen i väntan på förstärkning. Nivå två innebär en resurs som självständigt kan hantera mindre omfattande räddningsinsatser och vid större

räddningsinsatser kan genomföra vissa typer av nyckeluppgifter som krävs för att åstadkomma effekt, utöver de första inledande åtgärderna. Nivå tre och fyra innebär ytterligare tillägg av särskilda nyckeluppgifter som kan krävas i vissa fall av händelser. Att en resurs innehar en högre nivå innebär även att resursen innehar underliggande förmågor. Förmågor, effekter och uppgifter för olika nivåer redovisas i tabell 8.4. Räddningsresursernas förmåga redovisas tabell 8.5

Den interna övningsverksamheten är en förutsättning för att upprätthålla räddningstjänstens operativa förmåga. En intern grupp med heltidsanställd brandpersonal har ansvar för planering och upplägg av övningarna. Förmågebeskrivningen utgör grunden för planering av övningsverksamheten. Övningsaktiviteter och riktlinjer för personalens utbildning och kompetens finns sammanställt i särskilda styrdokument inom räddningstjänsten (Operativ förmåga – övningsaktiviteter).

Ansvaret för genomförandet av övningar och utbildningar fördelas på uttryckande personal. Genomförda övningar registreras på individnivå för att kunna göra uppföljningar. Antalet övningstimmar per år varierar mellan heltidspersonal och räddningsmän i beredskap. Heltidspersonalen schemaläggs för 160 övningstimmar per år, RiB-personal övas cirka 50 timmar per år.

Tabell 8.4. Visar effekter och uppgifter som räddningsresurser i de olika nivåerna ska klara av inom olika olyckstyper.

	Effekter och uppgifter Brand i byggnad	Effekter och uppgifter Brand i skog och mark	Effekter och uppgifter Brand i fordon
Nivå 1	Fördröja eller begränsa skador Spärra av Utvändig släckning och livräddning	Förbereda för insats i väntan på förstärkning	Utföra livräddning vid brand i fordon
Nivå 2	Steglivräddning med bärbar stege upp till höjd av 11 meter Genomföra invändig livräddning och släckning via förstärkning av andra rökdykarresurser Hantera soteld Brandgasventilera med fläkt	Släcka mindre brand i skog och mark (ca 100 m ²) Påbörja släckning av bränder i skog och mark i ett större område Utföra vattentransport till slangsystem för skogsbrand med hjälp av tankbil eller motorspruta	Släcka mindre brand i fordon (personbil, minibuss) med vatten eller annan släckutrustning
Nivå 3	Invändig livräddning och släckning vid normal riskbild (rökdykning utan restriktioner)	Genomföra släckning vid med tidskrävande och mer komplicerade bränder i skog och mark	Släcka brand i större fordon (lastbil, buss) med vatten eller annan släckutrustning
Nivå 4	Invändig livräddning och släckning i komplexa miljöer och/eller med hög riskbild (rökdykning med restriktioner) Utvändig livräddning med höjdfordon upp till höjd av 23 meter Brandgasventilera genom håltagning i tak och väggar	Specialutrustning och kompetens för att hantera större bränder i skog och mark.	Släcka brand i tåg, större arbetsmaskiner med vatten eller annan släckutrustning Släcka brand i fordon med alternativa drivmedel

	Effekter och uppgifter Trafikolycka	Effekter och uppgifter Olyckor med farliga ämnen	Effekter och uppgifter Drunkning	Effekter och uppgifter Naturolyckor
Nivå 1	Spärra av Säkra skadeplats Skapa tillträde Genomföra livräddande urtag (ej fastklämd) Ge sjukvård	Genomföra livräddning, iförd branddräkt och andningsskydd, av enstaka personer (ej fastklämd) som befinner sig i farligt område med farliga ämnen. Bedöma initialt riskområde, initiera utrymning och spärra av riskområdet Samla upp mindre läckage	Is- och vattenlivräddning från brygga, strandkant eller bärande is med hjälp av kastlina eller livboj	Spärra av Förbereda insats i väntan på förstärkning Utföra räddningssågning
Nivå 2	Enklare losstagnning av personer med verktyg för att klippa, bända, trycka etc.	Grundläggande akuta åtgärder för att förhindra eller begränsa spridning av farliga ämnen Genomföra insats i splashdräkt i okomplicerad riskmiljö (med kända kemiska ämnen) Indikering av risk för explosiv atmosfär	Is- och vattenlivräddning med ytbärgardräkt och räddningsbräda upp till 300 meter från land/säker plats	Utföra mindre läns-pumpning
Nivå 3	Komplicerad losstagnning och kunna säkra, stabilisera samt utföra losstagnning vid olyckor med tyngre fordon (lastbil, buss)	Kemdykarinsats i kemdykardräkt i okomplicerad riskmiljö (med kända kemiska ämnen), inomhus såväl som utomhus, för att förhindra eller begränsa spridning av farliga ämnen Sanering av kontaminerade personer och utrustning Utföra indikering av vanliga gaser och radioaktiva ämnen	Vattenlivräddning i ytbärgardräkt med båt Genomföra livräddning under ytan utifrån genomförd riskbedömning Kunna genomföra eftersök av försvunnen person i strandnära vatten.	Genomföra invallning, större läns-pumpning, proppning, länsning.
Nivå 4	Specialutrustning och kompetens att hantera tung räddning, exempelvis tyngre/högre lyft vid buss- eller lastbilsolycka	Genomföra större räddningsinsatser vid mer komplexa och omfattande olyckor med farliga ämnen. Kunna bistå vid tätning och uppsamling av större läckage med hjälp av Perstorps regionala kemresurs	Kunna utföra vattenlivräddning under vattenytan genom dykning med luftflaskor. Kunna genomföra insats i större vattendrag, sjö eller hav med båt som innebär krav på nautisk kompetens eller samverkan med statliga sjöräddningenheter.	Undsätta personer i samband med storm, extrema snöoväder, översvämning, ras och skred m.m.

Tabell 8.5. Tabellen sammanställer förmåga för olika räddningsresurser.

Område	Hässleholm	Bjärnum	Tyringe	Hästveda	Vinslöv	Sösådala
Brand i byggnad	4	3	2	1	1	3
Brand i skog och mark	4	3	2	1	1	3
Brand i fordon	4	3	3	2	1	3
Trafikräddning	3*	2	1	1	1	2
Farliga ämnen	4	2	1	1	1	2
Drunkning	3	2	2	1	1	2
Naturolyckor	4	2	1	1	1	2
	<p>Förklaring</p> <ul style="list-style-type: none"> Förmåga nivå 1 Förmåga nivå 2 (inkluderar förmåga nivå 1) Förmåga nivå 3 (inkluderar förmåga nivå 1-2) Förmåga nivå 4 (inkluderar förmåga nivå 1-3) <p>* = Kommunen avser att under år 2022 höja förmågan till nivå 4</p>					

8.3 Ledning i räddningstjänsten

Hässleholms övergripande ledning av räddningstjänsten består av en lokal systemledning i räddningscentralen i Kristianstad (RC Kristianstad).

Normalbemanningen i RC Kristianstad består av ett inre befäl med 90 sekunders anspänningstid in till räddningscentralen samt tre larmoperatörer mellan kl. 07-23 och två larmoperatörer mellan kl. 23-07. Ledningsfunktionen inre befäl bemannas gemensamt av personal från räddningstjänsterna i nordöstra Skåne medan larmoperatörerna bemannas av Kristianstads räddningstjänst.

Inre befäl och larmoperatörerna har medlyssning på alla inkommande 112-ärenden där det kan bli föremål för kommunal räddningsinsats. Larmoperatörerna larmar ut räddningstjänstens styrkor enligt förutbestämda larmplaner (se även avsnitt 8.1.1) och inre befälet har mandat att anpassa vad som ska larmas utifrån den aktuella situationen.

Inre befälets roll är utöver att värdera beslut om att inleda räddningsinsatser även att säkerställa att räddningstjänsten i de kommuner som ingår i systemledningen har en acceptabel beredskap utifrån aktuell riskbild. Inre befälet är även Inriktning och samordningskontakt (ISK) för räddningstjänsterna i Skåne Nordost (SKNO).

Den övergripande ledningen består även av en regional systemledning i Skåne, där Skånes räddningstjänster har en gemensam ledningsfunktion i form av en Regional Räddningschef (RRC). Skånes regionala ledningssystem består av de tre räddningscentralerna i Skåne: RC Kristianstad, RC Syd (Malmö) och RC Bårslöv (Helsingborg). RRC har ett delegerat mandat från samtliga av Skånes räddningschefer kring beslutsbefogenheter inom systemledningen och utgör den högste ansvariga för den operativa räddningstjänstverksamheten inom länet. RRC:s roll är även att skapa en gemensam inriktning och samordning mellan de

lokala systemledningarna i Skåne samt tillgodose att samverkan sker vid behov med externa aktörer på regional och nationell nivå.

Vid pågående räddningsinsatser leds räddningstjänstens arbete ute vid händelsen av en eller flera befäl inom räddningstjänsten. Beroende på komplexiteten och omfattningen av händelsen samt vilket ledningsbehov som finns kan en eller flera ledningsfunktioner tilldelas till händelsen. Vid alla händelser där kriterierna för kommunal räddningsinsats enligt LSO är uppfyllda ska en räddningsledare utses som leder insatsen. Räddningsledaren leder normalt insatsen ute på plats eller i direkt närhet (skadeområdesnära), men kan också befinna sig på annan plats i en räddningscentral eller liknande.

Vid mindre omfattande händelser leds räddningstjänstens insats normalt av en styrkeledare. Styrkeledaren agerar då både i beslutsdomänen insatsledning och uppgiftsledning och är utsedd räddningsledare. I vissa fall kan arbetet på skadeplats ledas av en arbetsledare, vilken inte är behörig att vara räddningsledare. Vid sådana insatser utses en annan ledningsfunktion att vara räddningsledare på distans.

Händelser där det finns ett större behov av ledning och samordning leds insatsen i stället av ett yttre befäl tillsammans med övriga befäl i ett ledningsteam. Finns behov kan ytterligare ledningsfunktioner tillföras från det lokala ledningssystemet eller från det regionala ledningssystemet i Skåne. Vid större eller komplexa händelser kan särskilda stabsresurser tillföras både i yttre och inre ledning. Det finns tillgång till Skånegemensamt ledningsfordon med utbildade stabschefer, stabsmedlemmar och stabsoperatörer som kallas in vid behov. I Skåne finns även utsedda Skånegemensamma Nivå 3-befäl med särskild kompetens och lämplighet att leda mycket stora eller komplexa händelser. Dessa personer har inte någon särskild beredskap utan kallas in vid behov.

Inom Skåne finns en överenskommelse att den som är delegerad att vara räddningsledare i egen organisation är även delegerad att vara räddningsledare på insatser inom hela Skåne (Överenskommelse om Räddsam Skåne, 2021-02-18)

Tabell 8.6. Särskilda ledningsfunktioner tillgängliga i det lokala ledningssystemet i Skåne nordost.

Station	Ledningsfunktion	Anspänningstid
Hässleholm	Yttre befäl	90 sek
Kristianstad	Inre befäl	90 sek
	Yttre befäl	90 sek
Osby	Yttre befäl	5 min
Bromölla	Yttre befäl	5 min

8.4 Samtidiga och omfattande räddningsinsatser

Den lokala systemledningen vid RC Kristianstad har ett ansvar att säkerställa tillfredsställande beredskap för räddningsinsatser inom sitt geografiska område. Detta sker utifrån riktlinjer givna från räddningschef, både vad gäller grundberedskap och vid pågående räddningsinsatser.

Vid nyinkomna räddningsärenden är grundprincipen att den i tid närmsta första och andra enhet larmas oavsett organisationstillhörighet. I Skåne finns också en överenskommelse om att respektive räddningscentral direkt kan larma första och andra räddningsenhet från angränsande ledningssystem. Behövs ytterligare räddningsenheter till händelsen väljs den mest lämpliga utifrån förmåga, angelägenhet och beredskapsläge.

Vid många samtidiga händelser eller vid en långvarig resurskrävande räddningsinsats löses beredskap för nya händelser genom att kalla in extra personal eller genom att flytta redan bemannade enheter till mer strategiskt lämpliga platser. Vid hög belastning kan den berörda lokala systemledningen fördela uppgifter och uppdrag till de två övriga räddningscentralerna i Skåne. Även räddningsresurser från övriga områden kan begäras för att säkerställa beredskap i det drabbade området eller för att förstärka en redan pågående räddningsinsats.

Den lokala systemledningen ansvarar även för samverkan och begäran av ytterligare resurser från externa aktörer. RRC:s ansvarar för att tillgodose samverkan med externa aktörer på regional och nationell nivå.

8.5 Räddningstjänst under höjd beredskap

Vid höjd beredskap har räddningstjänsten, utöver de uppgifter man har i fredstid, tillkommande uppgifter för att skydda och rädda befolkningen och civil egendom från verkningar av krig. Dessa uppgifter framgår av 8 kap. 2 § LSO.

Den operativa verksamheten under höjd beredskap bygger på den grundorganisation som finns i fredstid och anpassas och dimensioneras efter den aktuella hotbilden. Under den anpassningsperiod som krävs ska utbildning, övning samt andra nödvändiga åtgärder genomföras.

9 Uppföljning, utvärdering och lärande

De uppsatta målen för verksamheten i handlingsprogrammet följs upp fortlöpande och i samband med att målen följs upp skall detta generera i tydliga åtgärder, i form av aktiviteter, inom ramen för den årliga verksamhetsplaneringen.

Resultatet av årlig verksamhet och måluppfyllelse följs upp i samband med räddningstjänstens verksamhetsavstämningar, delårsrapporter, årsredovisning/bokslut och i samband med den årliga internkontrollen.

Verksamheten ska utvärderas under sista året av varje mandatperiod utifrån målen i handlingsprogrammet. Utvärderingen syftar till att dels kvantifiera effekterna av de egna verksamheterna, dels uppskatta hur utfallet har påverkats av samhällsutvecklingen i övrigt.

En del av verksamhetsuppföljningen som är särskilt utpekad i LSO är olycksundersökningar. Syftet med kravet är att i skäligen omfattning klarlägga orsakerna till olyckan, olycksförloppet och hur insatsen har genomförts. Här har räddningstjänsten ett särskilt styrdokument där kriterier, arbetsformer och processer för olycksundersökningar och lärande från olyckor beskrivs. Styrdokumentet innehåller bland annat:

- beskrivning av hur kommunen organiserat arbetet med olycksundersökningar
- kriterier för när ytterligare undersökning (utöver händelserapporten) ska genomföras
- kompetens som krävs för att göra enkel och fördjupad undersökning
- beskrivning av hur erfarenheter från egna undersökningsrapporter tas tillvara inom räddningstjänsten, kommunen och andra berörda aktörer.

Bilaga A: Dokumentförteckning

Beteckning	Beslutad
<i>Risakanalys Hässleholms kommun 2021</i>	
<i>Styrdokument för Hässleholms kommuns arbete med krisberedskap 2019-2022</i>	2019-12-09
<i>Tillsynsplan</i>	2021-01-14
<i>Information- och utbildningsstrategi 2021</i>	2021-01-14
<i>Vidaredelegering för förvaltningen för räddningstjänst</i>	2021-05-01
<i>Tillsynshandboken</i>	
<i>Rutin - brandskyddskontroll</i>	2016-01-22
<i>Rutin - sotning</i>	2015-10-01
<i>Frister för sotning Hässleholms kommun</i>	2015-10-01
<i>Delegationer gällande sotning och brandskyddskontroll</i>	2017-07-01
<i>Entreprenadavtal för rengöring och brandskyddskontroll, distrikt 2</i>	2016-07-01
<i>Avtal sotning och brandskyddskontroll, distrikt 1</i>	2004-03-01
<i>Tillståndshandboken LBE</i>	
<i>Samverkansavtal ReAgera</i>	2018-10-01
<i>Rutin - Brand- och olycksutredning</i>	
<i>Samverkansavtal för räddningssamverkan mellan Hässleholms kommun och Osby kommun</i>	2021-03-18
<i>Avtalssamverkan för räddningstjänsterna mellan Hässleholms kommun och Perstorps kommun</i>	2021-05-28
<i>Licensavtal Brandappen</i>	2018-05-01
<i>Samverkansavtal Brandskyddsföreningen</i>	2016-05-11
<i>Avtal avseende första insats för räddningsinsatser i Tjörnarps området Höörs kommun</i>	2016-01-27
<i>Avtal av utalarmerng av Räddningsresurser</i>	2021-03-12
<i>Samverkan gällande utförande av uppgifter vid jävsituationer enligt LBE och LSO</i>	2018-04-18
<i>Avtal om gränslös räddningstjänst Hässleholm - Markaryd</i>	1999-02-01
<i>Avtal avseende räddningsinsatser i Hästveda</i>	2016-01-18
<i>Överenskommelse om samverkan vid restvärdesräddning (RVR)</i>	2007-04-18

<i>Avtal Region Skåne - sjukvårdslarm</i>	2013-11-13
<i>Avtal avseende restvärdesräddning, sanering, evakuering av tåg samt för arbetsgjordning och arbete på väg och spårområde</i>	2013-12-02
<i>Avtalssamverkan för räddningstjänstverksamhet</i>	
<i>Styrdokument för ledning av räddningsinsats – Räddningstjänsterna Skåne nordost</i>	2018-03-06
<i>Arbetsinstruktion för skånegemensamma N3 befäl</i>	2017-04-25
<i>Arbetsinstruktion RRC funktionen</i>	2017-04-25
<i>Överenskommelse om Räddsam Skåne beslutad vid räddningschefsmöte</i>	2021-02-18
<i>Operativ förmåga inom Hässleholms kommun</i>	2020-06-01
<i>Operativ förmåga – övningsaktiviteter</i>	
<i>Rutin - sotning</i>	2015-10-01
<i>Frister för sotning Hässleholms kommun</i>	2015-10-01
<i>Delegationer gällande sotning och brandskyddskontroll</i>	2017-07-01
<i>Entreprenadavtal för rengöring och brandskyddskontroll, distrikt 2</i>	2016-07-01
<i>Avtal sotning och brandskyddskontroll, distrikt 1</i>	2004-03-01
<i>Tillståndshandboken LBE</i>	
<i>Samverkansavtal ReAgera</i>	2018-10-01
<i>Rutin - Brand- och olycksutredning</i>	

Bilaga B: Beskrivning av samråd

Innan ett handlingsprogram antas, eller om kommunen beslutar om betydande ändringar i ett befintligt handlingsprogram, ska kommunen samråda med de myndigheter som särskilt berörs.

Handlingsprogrammet har varit på remiss till samverkande myndigheter och organisationer perioden 2021-10-25 – 2021-11-09. Samrådet var skriftligt. En övergripande sammanställning av remissrundan redovisas nedan liksom de synpunkter av särskild vikt som har framförts. En fullständig sammanställning av synpunkter, med vidtagna åtgärder, har redovisats för kommunstyrelsen innan beslut.

Remissinstans	Datum för svar	Synpunkter av särskild vikt	Åtgärd
Länsstyrelsen Skåne			
Försvarsmakten			
Trafikverket			
Region Skåne			
Polismyndigheten			
Räddningstjänsten Osby			
Räddningstjänsten Perstorp			
Räddningstjänsten Kristianstad			
Räddningstjänsten Skåne Mitt			
Räddningstjänsten Skåne Nordväst			
Räddningstjänsten Markaryd			
Räddningstjänsten Söderåsen			
Kommunal			
Ledarna			
Vision			
Sveriges ingenjörer			
Brandmännens riksförbund			



**Hässelholms
kommun**