



Stadsbyggnadskontoret

Skylltpolicy Hässelholms kommun 2013



Inledning

Hässleholms kommun vill med denna skyltpolicy verka för en god dialog mellan verksamhetsutövare och kommunen. Målet är att skyltning i stadsmiljö sker på ett sätt som synliggör kommunens verksamheter och samtidigt tillvaratar byggnadens eller områdets arkitektoniska kvalitéer på bästa sätt. Dokumentet ska användas som inspiration och stöd för verksamhetsutövare och fastighetsägare vid ansökningar om lov och tillstånd för uppsättning av skylt. Policyn beskriver hur kommunen i handläggning av lov ska verka för en god stadsmiljö samt de lagar och regler som gäller för uppsättning av skyltar.

Vad räknas som skylt?

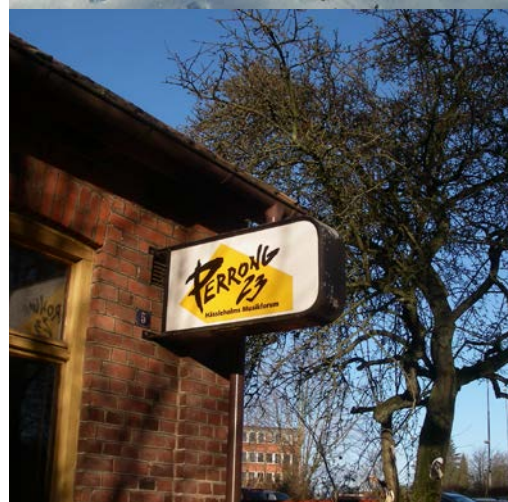
En skylt är en anordning som hjälper till att kommunicera ett budskap. Det finns många olika typer av skyltar t.ex. hänvisningsskyltar, affischtavlor, arbetsplatsskyltar, banderoller mm. Denna policy omfattar enskilda kommersiella skyltar dvs. skyltar som syftar till att visa ett företags existens och lokalisering, samt allmänna reklamskyltar som inte har en direkt koppling till platsen eller byggnaden där skylten är placerad.

Tillstånd för skylt i Hässleholms kommun

För nya skyltar krävs nästan alltid någon form av tillstånd. Det gäller även skyltar av tillfällig karaktär. Vilket eller vilka tillstånd som krävs varierar beroende på var skylten ska placeras och hur länge den ska vara uppsatt. Inom detaljplanlagt område krävs bygglov enligt plan- och bygglagen. Placeras skylten på allmän plats krävs även tillstånd från polisen enligt ordningslagen. Utanför detaljplan kan uppsättning av skylt kräva tillstånd från länsstyrelsen och inom vägområde, Trafikverket. Uppsättning av skyltar kräver dessutom alltid fastighetsägarens tillstånd. En ansökan om bygglov, polistillstånd eller markupplåtelse debiteras enligt gällande taxor. För mer information om bygglov och tillstånd se under rubriken ”aktuella författningar” eller tag kontakt med stadsbyggnadskontoret, polisen eller tekniska avdelningen. Kontaktuppgifter står på sista sidan.

Väsentlig ändring av skylt

Även väsentliga ändringar av befintlig skylt inom detaljplan kräver bygglov. Exempel på ”väsentlig ändring” är att på befintlig skylt gå ifrån att göra reklam för den verksamhet som bedrivs på fastigheten till att göra reklam för eller hänvisa till verksamhet på annan fastighet. En sådan ändring är endast tillåten om bygglov beviljats för en allmän reklamskylt. Byte av text på befintlig skylt för att ny verksamhet har etablerat sig på fastigheten kräver normalt inte bygglov.



Exempel på vad som kan betraktas som skylt

Allmänna riktlinjer

Att tänka på vid utformning av skylt

Placering, storlek och utformning ska vara lämplig med hänvisning till stads- och landskapsbilden samt platsens kulturvärden. I stadsmiljö måste även helhetsintrycket och möjligheten till framtida kompletteringar beaktas. Vissa byggnader har ett större kulturhistoriskt värde och då kan det ställas höga krav på anpassning till byggnadens karaktär. Det gäller framförallt skyltens storlek och utformning men kan även avse detaljer som ledningsdragningen fram till skylten. För att skyltar ska vara läsbara av personer med synnedsättning bör det vara god ljushetskontrast mellan text och bakgrund.

Skyltar som placeras på eller intill en byggnad ska anpassas till byggnadens arkitektur och karaktär. I stadsmiljö ska skyltarna underordna sig byggnaden och inte vara alltför dominerande. Finns det flera verksamheter i samma byggnad ska hänsyn tas så att samtliga verksamheter ges skyltplats utan att byggnadens karaktär påverkas negativt. Om flera skyltar ska samsas på en fasad bör de ha likartad utformning och kulör. Skyltens storlek ska anpassas till byggnadens skala. I huvudsak ska skyltar på fasad placeras i markplan. Vid skyltning på fasad i ett verksamhetsområde med stora byggnader är kraven på anpassning lägre än i centrum.

Belysning

Det kan vara viktigt med någon form av belysning av skyltar för att de ska synas även under kvällar och nätter. En väl avvägd belysning kan vara positiv för stadsmiljön och för byggnaden som skylten placeras på. Tänk på att ljusstyrkan ska vara rimlig för ändamålet och får inte upplevas som störande för boende och trafikanter. För att minska belysta skyltars energiförbrukning bör LED-belysning väljas framför lysrörs- eller halogenbelysning. Spotlights ska vara riktade in mot fasaden så att skylten hamnar i fokus. Vid invändig belysning måste ljusstyrkan anpassa till skyltens kulör då en ljus skylt kräver lägre ljusstyrka än en skylt med mörk kulör. Sett ur kulturhistoriskt perspektiv är det positivt om fungerande äldre neonskyltar kan bevaras.

Placering vid infartsvägar

Vid infartsvägar till tätbebyggt område ska reklamskyltar undvikas till förmån för kommuninformation. Ur trafiksäkerhetssynpunkt är det olämpligt med braskande reklam som lätt avleder uppmärksamheten från trafiken. Skyltar i trafikmiljö ska vara enhetligt utformade, informativa och vägleda kommunens besökare. Mindre skyltning på exempelvis busskurer kan tillåtas om det bedöms kunna göras utan men för trafiksäkerheten.



Skylt och fasad utgör en arkitektonisk helhet



Skylt med liten påverkan på byggnadens karaktär



Invändigt belyst skylt



Kommuninformation vid infartsväg

Olika typer av skylt

Bildväxlande skyltar

Här avses alla skyltar som kan växla motiv. Det kan vara bildskärmar, projicerade bildspel, LED-tavlor, rullande text, roterande skyltar eller liknande. Dessa skyltar är svåra att anpassa till en byggnads karaktär då man inte kan förutse eller styra vad som kommer att visas på skylten. Avsikten med en bildväxlande skylt är oftast att ge flera verksamheter möjlighet att exponera sig på samma skylt. Då saknas den koppling till byggnaden eller platsen som förutsätts vid traditionell fasadskyltning. På byggnader eller i miljöer med stort kulturhistoriskt värde bör man vara mycket restriktiv med denna typ av skyltning då en sådan skylt kan ge en negativ inverkan på byggnadens eller områdets karaktär.

Bildväxlande skyltar eller displayer avleder lätt uppmärksamheten från trafiken och ska därför behandlas restriktivt i anslutning till trafikleder inom planlagt område. Fristående bildväxlande skyltar, vars huvudsakliga syfte är reklam, bedöms inte vara förenligt med detaljplanens syfte om de placeras på allmän plats.

Skyltpyloner

Större fristående skyltar och skyltpyloner är endast lämpliga för verksamheter som ligger på områden med industriell karaktär. Om flera verksamheter finns på samma fastighet bör de samordna sin reklam så att antalet stora, fristående skyltar minimeras. Skyltarna ska inte vara högre än den enligt detaljplan tillåtna byggnadshöjden, eller om sådan saknas, verksamhetslokalens totalhöjd. Om byggnadens totalhöjd är väldigt låg kan undantag från denna riktlinje göras. Belysning ska vara dimensionerad och riktad så att fotgängare och trafikanter inte bländas. Skyltpyloner på allmän plats, vars huvudsakliga syfte är reklam, bedöms inte vara förenligt med detaljplanens syfte.

Orienteringsskyltar

Med orienteringsskyltar avses en större fristående skylt där avsikten är att vägleda transporter och besökare till olika företag inom ett större verksamhetsområde. Placering vid infartsväg ska väljas med omsorg för att skyltens syfte ska uppnås utan att påverka trafiksäkerheten negativt. Tillåts endast om samtliga verksamheter i det aktuella området ges utrymme för exponering.

Hänvisningsskyltar till enskilda företag eller inrättningar tillåts endast om behovet inte kan lösas med skylt på aktuell fastighet eller med gemensamma orienteringstavlor för ett större verksamhetsområde. För mer information om hänvisningsskyltar kontakta tekniska avdelningen.



Exempel på bildväxlande skylt



Bildskärm



Skyltpyloner



Orienteringsskylt

Skylt på fasad

I huvudsak ska skylten placeras i direkt anslutning till den aktuella verksamhetens entré. Antingen direkt ovanför eller vid sidan om entrédörren för att besökare snabbt ska hitta entrén. Skyltband som sträcker sig över hela fasadens bredd bör undvikas i stadsmiljö. Om det är viktigt att tydliggöra verksamhetens utbredning innanför fasaden bör det vara genom en smalare färgmarkering eller liknande så skylten närmast entrén ändå är dominerande. Vi ser gärna att genomskurna skyltar väljs framför hela tavlor då de har en mindre påverkan av fasadens karaktär. Flaggskyltar kan vara ett bra sätt att synliggöra verksamheten längs gågator då det kan vara svårt att se skyltar direkt mot fasad. Små hänvisnings- eller portskyltar, typ ”Doktor Jonsson 1:a våningen” eller mindre larmdekalers kräver inte bygglov. Ny text på befintlig skylt kräver inte heller bygglov om det inte kan ses som en väsentlig ändring (se under egen rubrik).

I centrum ska skyltar placeras i huvudsak i markplan. Om byggnadens arkitektur tillåter placering över sockelvåning bör skylten inte nå högre upp än underkanten på andra våningens fönsterband. Om verksamheten inte har lokal i markplan eller om byggnadens karaktär inte påverkas negativt kan skylt i undantagsfall accepteras längre upp på fasaden. Flaggskyltar eller liknande får inte placeras med underkant på lägre höjd än 2,3 meter över gång- och cykelbana med hänsyn till trafiksäkerhet. Skyltar över takfot eller på tak bör endast tillåtas om annan placering är olämplig och om en sådan placering inte påverkar byggnadens arkitektur negativt.

Fönsterdekalers

Ett trevligt sätt att göra reklam för verksamheten utan att göra ingrepp i fasaden är fönsterdekalers. De är inte bygglovs- eller tillståndspliktiga. Utformning och kulör bör alltid väljas med omsorg då en större dekal kan påverka byggnadens karaktär. Större delen av fönstret bör lämnas fritt då möjligheten att se in i lokalen skapar trivsel och lockar fler besökare. På kvällar och nätter ger ljus från skyltfönster en känsla av liv och trygghet för förbipasserande.

Vepor/Banderoller

Även vepor och banderoller räknas som skylt och är bygglovspliktiga inom detaljplan. Då dessa har en tillfällig karaktär ska endast tidsbegränsade bygglov ges. Denna typ av skylt används oftast vid tillfälliga kampanjer och då gäller att upp till 10 dagar kan den sättas upp utan bygglov. Är avsikten att den ska sitta uppe i mer än 10 dagar så måste bygglov beviljas och startbesked ges innan skylten sätts upp. Tänk på att tillstånd från fastighetsägaren alltid krävs.



Sammanhängande markering med neonrör



Invändigt belyst flaggskylt



Fönsterdekalers istället för fasadskylt



Tillfällig vepa, lovpliktig

Affischtavlor

Det krävs tillstånd från polisen för att sätta upp affischer, annonser eller liknande på offentlig plats samt husvägg, staket, stolpe eller dylikt som vetter mot offentlig plats. Det enda undantaget är om anslaget sätts upp på tavla eller liknade anordning avsett för detta ändamål. Själva affischtavlan kräver dock bygglov om den sätts upp inom detaljplanelagt område.

Arbetsplatsskyltar

Tillfälliga arbetsplatsskyltar kan vara ganska dominerande och står ofta på ett tungt stativ med betong. I normalfallet så krävs inte bygglov om de står på samma fastighet som arbetena utförs på. Arbetsplatsskyltar får inte vara kvar efter att arbetena avslutats. Kan skylten inte placeras på samma fastighet krävs ett tidsbegränsat lov om fastigheten ligger inom detaljplan. Ur trafiksäkerhetssynpunkt kan det vara olämpligt att placera sådana skyltar nära vägkorsning då de kan skymma sikt och utgöra en fara vid en påkörning. Man bör även samråda med grannar om skyltens placering eller storlek kan komma att medföra olägenheter för närboende.

Gatupratrare

Flera butiker vill utöver permanenta skyltar på fasad även ställa ut fristående skyltar framför sin butik så kallade gatupratrare. Om skylten placeras på allmän plats krävs tillstånd från polisen och fastighetsägaren. För gatupratrare gäller att skyltens utformning ska vara anpassad till stadsmiljön. Ramen bör vara svart eller mörkgrön. För att skylten ska fungera ur tillgänglighetsperspektiv bör den vara försedd med en kant runt nedre delen som kan följas med en känselkäpp. Lätta, vikbara skyltar med synliga ben är inte lämpliga då de kan utgöra ett hinder för synskadade. I tillståndet från polisen regleras var skylten får placeras. Tänk på att om skylten ska stå ute hela dygnet krävs förutom polisens tillstånd även bygglov.

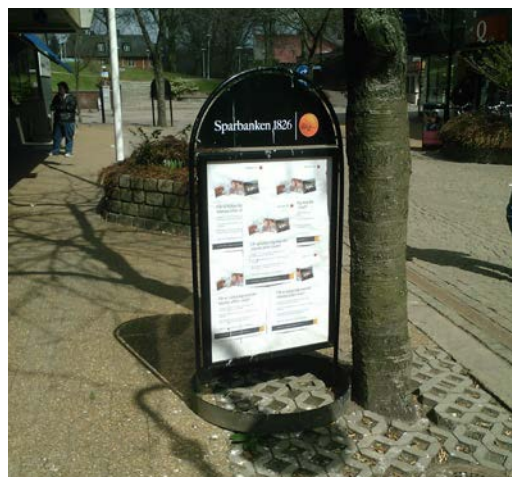
Flaggor

Med flaggor avses här endast reklamflaggor och inte nationsflaggor. Uppsättning av reklamflaggor på fasad eller flaggstång kräver inte bygglov. Mindre reklamflaggor bör placeras i direkt anslutning till entrén. Flaggor får inte placeras med underkant på lägre höjd än 2,3 meter över gång- och cykelbana eller på lägre höjd än 4,6 meter över körbana med hänsyn till trafiksäkerhet. Om de ska placeras på lägre höjd krävs först tillstånd från polisen.

Fristående flaggstänger är inte heller lovpliktiga men kräver alltid markägarens tillstånd. Nära allmän väg kan även tillstånd från väghållaren behövas.



Arbetsplatsskylt



Godkänd gatupratrare



Flagga på fasad

Om tillstånd för skyltar

Aktuella författningar

- Plan- och bygglagen (2010:900), PBL
- Plan- och byggförordningen (2011:338), PBF
- Lagen med särskilda bestämmelser om gatuhållning och skyltning (1998:814) LGS
- Förordningen (1998:929) om gatuhållning och skyltning, FGS
- Ordningslagen (1993:1617), OL
- Väglagen(1971:948), VL
- Allmänna lokala ordningsföreskrifter för Hässleholms kommun, LOKORD

Skyltning utanför detaljplanelagt område

Utanför detaljplanelagt område får tavla, skylt, inskrift eller därmed jämförlig anordning för reklam, propaganda eller liknande ändamål inte finnas varaktigt uppsatt utomhus utan tillstånd av länsstyrelsen (LGS, 6 §). Ska skylten placeras inom 50 meter från vägområde krävs dessutom tillstånd enligt vägagen. Båda tillstånden söks hos länsstyrelsen. Sätter man upp reklam för sitt företag på ett hus där man bedriver verksamhet behövs inte något tillstånd för skylten. Om man vill kan man ändå söka ett frivilligt tillstånd för att inte riskera att bli tvungen att plocka bort skylten på grund av att den är vanprydande. Mer information om uppsättning av skylt utanför detaljplanelagt område finns på Trafikverkets och Länsstyrelsen i Skåne läns respektive hemsidor.

Trots att kommunen alltså inte prövar ansökan om tillstånd utanför detaljplanelagt område är det kommunen som har tillsyn över lagens efterlevnad. Om någon satt upp skylt utan tillstånd kan kommunen förelägga den som satt upp skylten att ta bort den. Om föreläggandet inte följs kan kommunen låta vidta åtgärder på den ansvariges bekostnad, alltså ta bort skylten. Kommunen får också bestämma att ett sådant beslut ska gälla omedelbart även om det överklagas.

Tillfälliga skyltar, affischer och så vidare utanför plan kräver inte något tillstånd enligt LGS. De ska tas bort av den som satt upp affischen inom fyra veckor. Inom vägområde krävs dock tillstånd även för tillfälliga skyltar.

Skyltning inom detaljplanelagt område

I områden som omfattas av en detaljplan krävs det bygglov för att sätta upp, flytta eller väsentligt ändra skyltar eller ljusanordningar (PBF, 6 kapitlet 3 §). Vid en ansökan om bygglov så prövas det enskilda intresset att göra reklam för en verksamhet mot det allmänna intresset av en estetiskt tilltalande och trafiksäker stad med god tillgänglighet. Det finns några undantag från bygglovplikten när det gäller skyltar. Det gäller små hänvisningsskyltar i direkt anslutning till entrén, vägmärken samt högst tillfälliga skyltar till ett kommande evenemang. Ska skylten vara uppe längre tid än 10 dagar krävs dock ett tidsbegränsat bygglov. Affischer omfattas inte av bygglovplikten. För så kallade gatupratörer krävs inte bygglov under förutsättning att de endast är uppställda under verksamhetens öppettider. Bedrivs verksamheten dygnet runt och gatupratören ska stå uppställd hela tiden krävs bygglov även för gatupratörer.

Om en skylt sätts upp eller väsentligt ändras utan bygglov kan byggnadsnämnden förelägga fastighetsägaren eller den som begick överträdelsen att ta bort uppsatt skylt (vidta rättelse). Det finns även möjlighet att pröva om bygglov kan ges i efterhand men om rättelse inte vidtas innan ärendet prövas av byggnadsnämnden ska byggsanktionsavgift enligt plan- och byggförordningen, 9 kap 13 § tas ut.

Ordningslagen

I ordningslagens 3 kap 1 § första stycket finns bestämmelser som innebär att man inte får sätta upp skyltar på offentlig plats utan tillstånd av polismyndigheten. Kravet på tillstånd går längre än kravet på bygglov och gäller även till exempel affischering. Detta krav på tillstånd kan även komma att gälla saker som finns ovanför offentlig plats. Att sätta upp exempelvis en banderoll över en väg eller gata kräver således tillstånd om den hänger så lågt att fordon – närmast höga lastbilar – inte kan passera under den. Tillstånd krävs också för att sätta upp till exempel skyltar eller flaggor på en husvägg, om de sitter så lågt att de utgör hinder för de gående.

Sammanfattningsvis kan man alltså säga att det inte räcker med bygglov, utan man måste också ha polisens tillstånd om det handlar om offentlig plats. I vissa fall räcker det med polisens tillstånd. Polisen har omfattande möjligheter att ingripa mot skyltar och dylikt som placerats ut utan tillstånd. Under vissa omständigheter kan de tas bort omedelbart. Ägaren underrättas då om att skylten har avlägsnats och var ägaren kan hämta ut sin skylt.

Lokala ordningsföreskrifter

I ”Allmänna lokala ordningsföreskrifter för Hässleholms kommun” stadgas följande i 8 §: Markis, flagga och skylt får inte sättas upp så att den skjuter ut över en gångbana på lägre höjd än 2,30 meter eller över en körbana på lägre höjd än 4,60 meter eller längre ut än 0,50 meter från körbanan.

För mer information om lagstiftning, bygglov eller detaljplaner se kommunens hemsida: www.hassleholm.se
Vill du veta mer om skyltar utanför detaljplan eller inom vägområde se länsstyrelsens eller Trafikverkets hemsida: www.lansstyrelsen.se/skane samt www.trafikverket.se

Denna policy för kommersiella skyltar i Hässleholms kommun har tagits fram av stadsbyggnadskontoret i samarbete med kommunledningskontoret på uppdrag av byggnadsnämnden.

I framtagandet av denna policy har nedanstående personer deltagit:

Robert Samuelsson, bygglovsarkitekt, projektledare

Roger Larsson, stadsarkitekt

Henrik Petersen, planarkitekt

Erik Lindh, trafikingenjör

Magnus Gjerstad, kommunjurist

Mikael Kipowski, näringslivsamordnare

Foto: Stadsbyggnadskontoret

För ytterligare information kontakta:

Stadsbyggnadskontoret

Robert Samuelsson, bygglovsarkitekt

robert.samuelsson@hassleholm.se

Telefon växel: 0451-26 70 00

Tekniska avdelningen

Erik Lindh, trafikingenjör

erik.lindh@hassleholm.se

Telefon växel: 0451-26 70 00

Polismyndigheten

Hässleholm

Telefon: 114 14



**Hässleholms
kommun**