



Riktlinjer
Grafisk profil
för Hässleholms kommun

▶ Hässleholm nästa.

Innehåll

Introduktion	3
1. Vapen	4
2. Logotyp	6
3. Typografi	10
4. Färger	12
5. Grafiska element	14
6. #mitthässeholm	19
7. Hässleholm nästa.	21
8. Särprofilering	23
9. Tillämpningar	25

Introduktion

Vi är en del av en större helhet

Alla våra verksamheter är en del av samma organisation och vi har ett gemensamt varumärke: Hässleholms kommun. Vår gemensamma symbol är kommunens logotyp.

Kommunen ska alltid vara tydlig som avsändare och signalera identiteten i grafisk form, text och budskap.

En användarvänlig profil

I vår grafiska profil står flexibilitet, funktionalitet och användarvänlighet i fokus. Den är tillåtande och gör det möjligt för olika verksamheter att profilera sig, utan att kommunens identitet går förlorad.

En grafisk handbok för vägledning

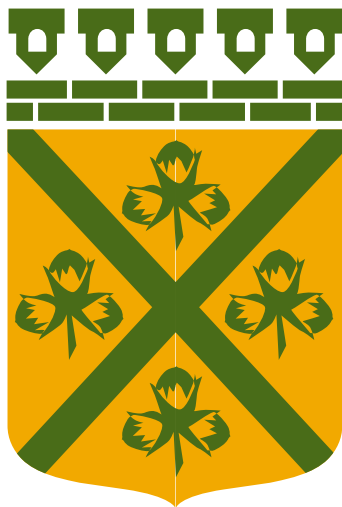
Här hittar du regler och riktlinjer för vår grafiska profil. I en tillhörande grafisk handbok hittar du exempel på hur vi tillämpar dessa.

[1]

Vapen

Vapen

Vårt heraldiska vapen för Hässleholms kommun var från början vapen för Hässleholms stad. I grafiska produktioner kan det användas som ett fristående dekorelement.



VAPEN

Hässleholm fick beskrivningen till sitt heraldiska vapen fastställt av regeringen år 1920.

← "En sköld av guld med ett grönt andreaskors, åtföljt av fyra nötglasar av samma färg".

Vapnet är en stilisering av den ursprungliga tolkningen från 1920. Andreaskorset symboliserar Hässleholms status som järnvägsknut, medan nötglasarna associerar till ortsnamnets första stavelser *hässle* - "hassellund".

[2]

Logotyp



Logotyp

Hässleholms logotyp utgörs av vårt heraldiska vapen i kombination med texten Hässleholms kommun. Logotypen används i grundversionerna: stående och liggande. Färgerna utgår från vapnet - vapensköld i guld med kors, hasselnötter och texten Hässleholms kommun i grönt. I enlighet med de heraldiska reglerna ersätts guld med gult.



**Hässleholms
kommun**

STÅENDE I FÄRG



**Hässleholms
kommun**

LIGGANDE I FÄRG

Logotypen i olika färgställningar

Logotypen finns i olika färgställningar beroende på hur och i vilket sammanhang den ska användas. Kontrasten mellan logotypen och bakgrunden ska vara tydlig där logotypen alltid är dominant.

DEKORVERSION

(guld/grön)

Placeras på vit eller mycket ljus bakgrund. Används sparsamt, vid högtidliga sammanhang.

Färger

Guld C 36 M 36 Y 64 K 19
Grön C 60 M 8 Y 100 K 50



**Hässleholms
kommun**



**Hässleholms
kommun**

FÄRGVERSION

(gul/grön)

Placeras på vit eller mycket ljus bakgrund.

Färger

Gul C 0 M 32 Y 100 K 0
Grön C 60 M 8 Y 100 K 50

VIT

(negativ)

Placeras på svart eller mörk färgad bakgrund.



**Hässleholms
kommun**



**Hässleholms
kommun**

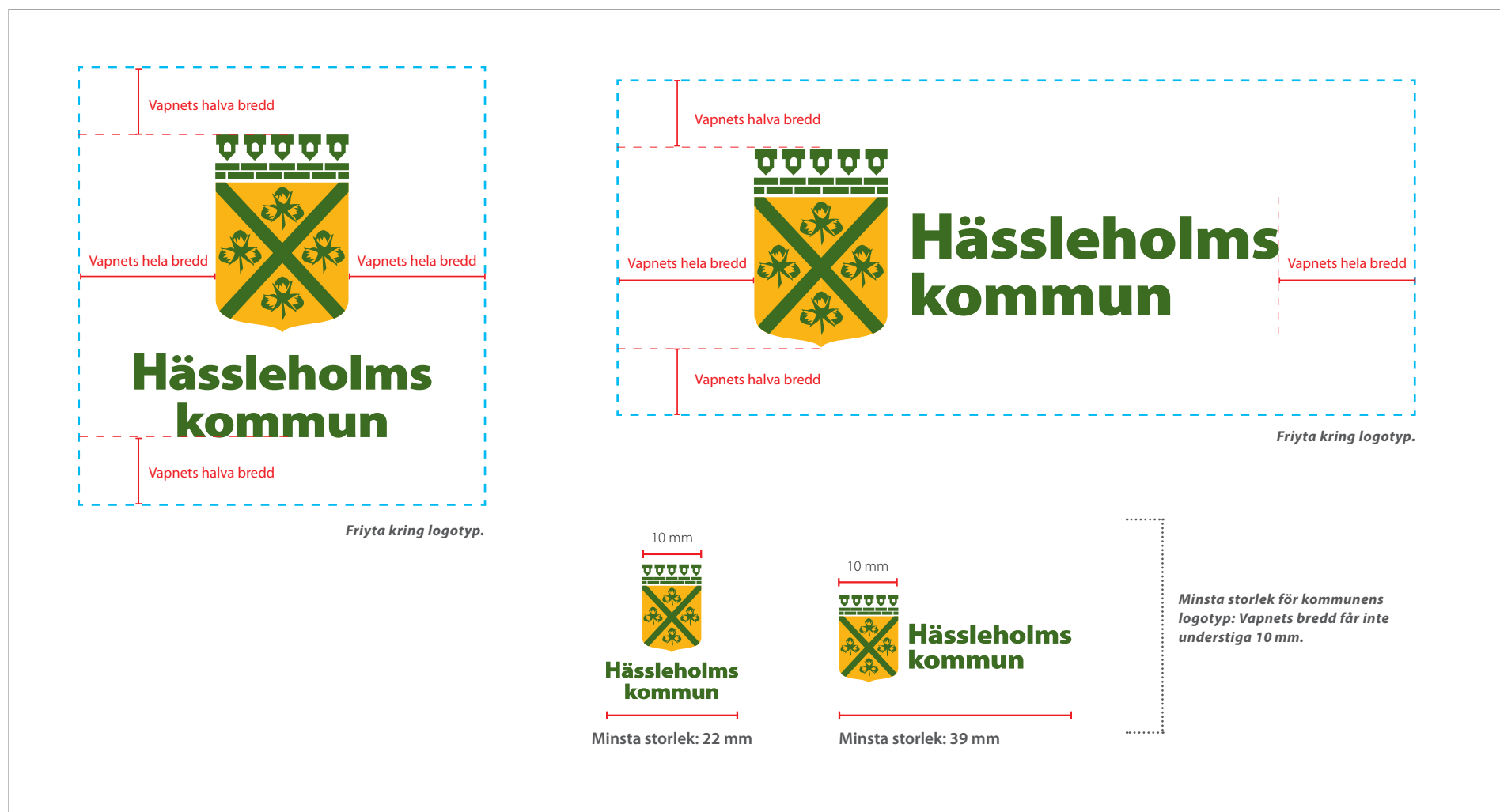
SVART

(positiv)

Placeras på vit eller ljus färgad bakgrund.

Logotyp - friyta och minsta tillåtna storlek

För att logotypen ska framträda tydligt ska det finnas en viss friyta utan text eller grafiska element runt den. Logotypen får skalas upp eller ner med bibehållna bredd- och höjdförhållanden, beroende på i vilket format den ska användas.



[3]

Typografi



Typografi

Typsnitten för Hässleholms kommun är valda utifrån att de är användarvänliga och har hög läsbarhet. Tillsammans med de grafiska elementen och en enhetlig användning skapar vi igenkänning i all vår kommunikation. Myriad Pro och Cambria är huvudtypsnitt. Arial ersätter när Myriad Pro inte är tillgängligt. Turbinado används som dekortypsnitt vid kortare budskap.

MYRIAD PRO

Aa
Light

Aa
Regular

Aa
Bold

Aa
Black

Rubriker
Ingresser
Kortare texter

Rubrik

**Ingresser och
mellanrubriker**

Kortare texter, fakta,
bildtext.

CAMBRIA

Aa
Regular

Aa
Italic

Aa
Bold

Brödtext

Hässleholms kommun erbjuder ett rikt kultur- och föreningsliv, vackra vandringsleder och ett stort utbud av fritidsaktiviteter. *Hässleholm Kulturhus* är en viktig samlingsplats för olika aktiviteter...

TURBINADO PRO

Aa
Light

Aa
Regular

Aa
Bold

Kort budskap

Välkommen!

ARIAL

Aa
Regular

Aa
Bold

Aa
Black

Ersätter Myriad Pro

Rubrik

**Ingresser och
mellanrubriker**

Kortare texter, fakta,
bildtext.

[4]

Färger



Färger

Utöver färgerna i vapnet och logotypen innehåller profilen ett antal designfärger. Tillsammans bildar dessa en färgpalett som är anpassad att fungera i olika sammanhang. Paletten skapar utrymme för variation i Hässleholms kommuns kommunikation och bidrar samtidigt till ett enhetligt intryck.

Svart bas

Röd

Pantone 1807
CMYK: 15/95/95/30
RGB: 152/9/9
HEX# 980909

Guld

Pantone 871
CMYK: 36/36/64/19
RGB: 154/136/91
HEX# 9a885b

Grön

Pantone 774C
CMYK: 60/8/100/50
RGB: 73/108/24
HEX# 496c18

Orange

Pantone 144
CMYK: 0/58/100/0
RGB: 255/130/0
HEX# ff8200

Gul

Pantone 130
CMYK: 0/32/100/0
RGB: 242/169/0
HEX# f2a900

Mörkgrå

Pantone 403
CMYK: 18/21/27/47
RGB: 140/133/123
HEX# 8c857b

Ljusgrå

Pantone 400
CMYK: 6/7/11/16
RGB: 214/209/202
HEX# d6d1ca

Turkos

Pantone 5223
CMYK: 20/0/10/0
RGB: 214/236/232
HEX# d6ce8

Ljusgrön

Pantone 621
CMYK: 12/1/12/2
RGB: 228/238/228
HEX# e4eee4

Rosa

Pantone 7422
CMYK: 0/16/3/0
RGB: 251/226/234
HEX# fbe2ea

Vit bas

100%



75%



50%



25%



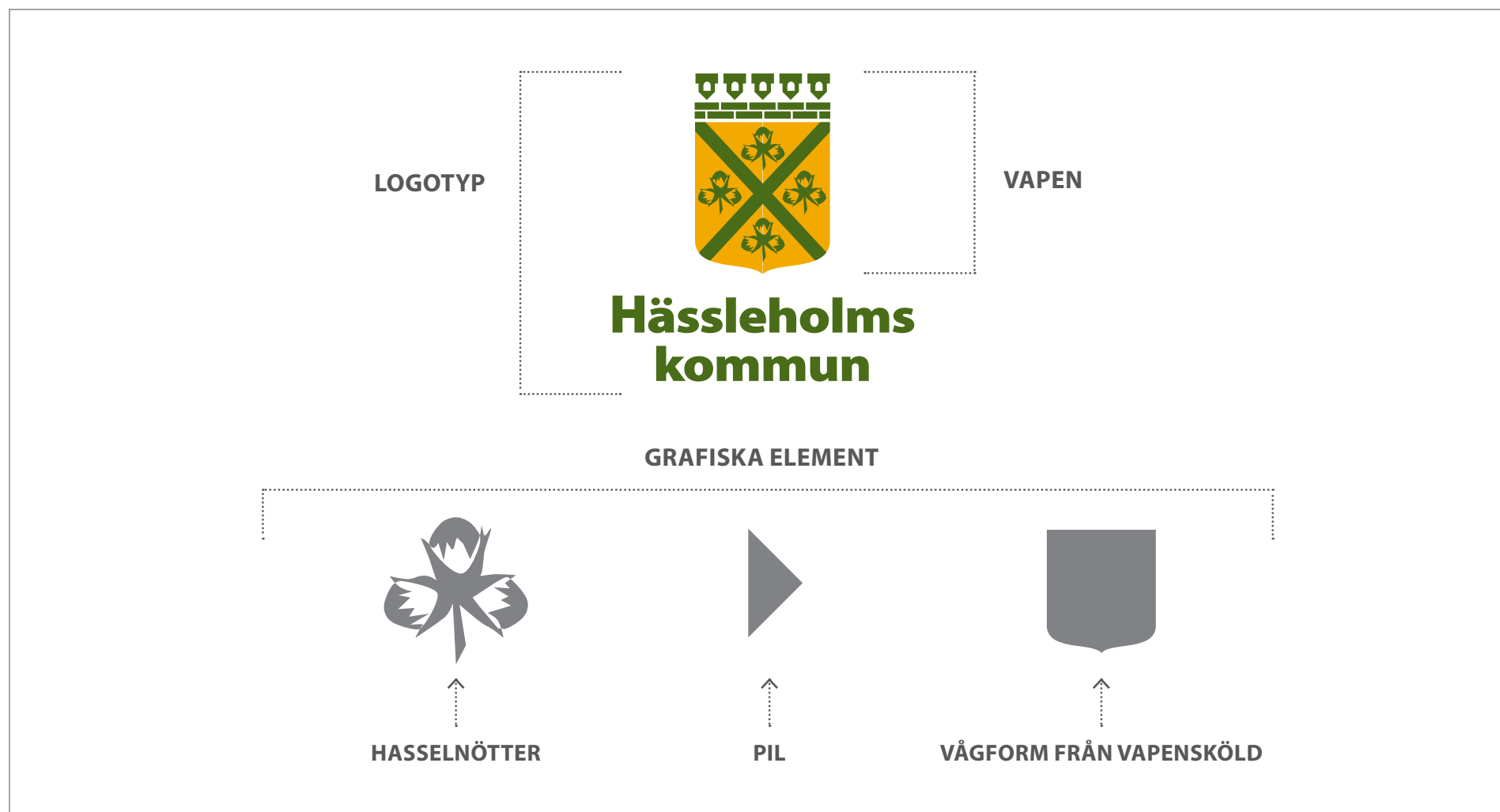
[5]

Grafiska element



Grafiska element

Utifrån Hässleholms kommuns vapen har vi hämtat tre grafiska element: hasselnötter, pil samt vågform från vapenskölden. Dessa används som dekorelement i vår kommunikation. Tillsammans med typsnitten och färgpaletten hjälper de till att förstärka bilden av Hässleholms kommun som avsändare.



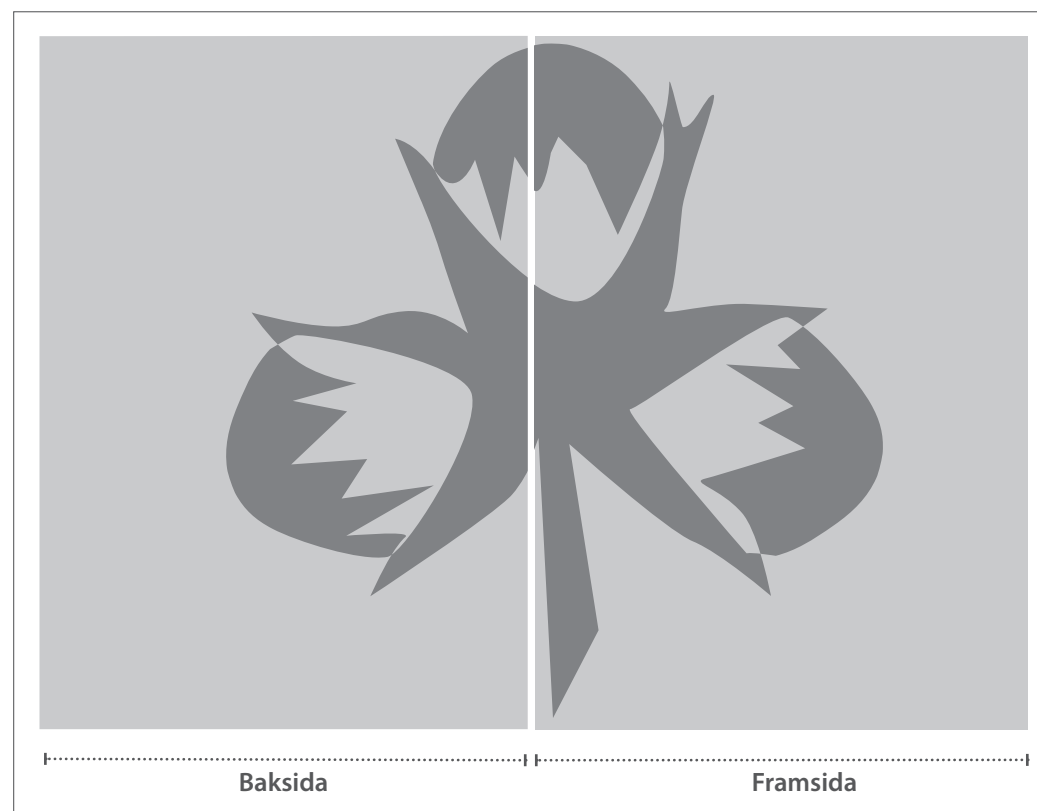
Grafiskt element: hasselnötterna

Hasselnötterna använder vi som dekorelement i beskuret format.

Så här ska det se ut:

Placeringen av hasselnötterna ska göras till vänster, beskuren till hälften enligt nedan skisser.

Enda tillfället när hasselnötterna kommer in från höger är på exempelvis en baksida, där den naturligt följer med från framsidan.



Fristående sidor

Grafiskt element: pilen

Pilen använder vi som dekorelement framför namn på kommunens verksamheter som exempelvis förvaltningar, avdelningar, enheter och arbetsplatser. Pilen används även i skyltsammanhang i kombination med vapnet.

pil + Kommunstyrelsen
 pil + Kultur- och fritidsnämnden
 pil + Barn- och utbildningsförvaltningen
 pil + Arbetsmarknadsenheten
 pil + Bjärnums simhall

OSV ...

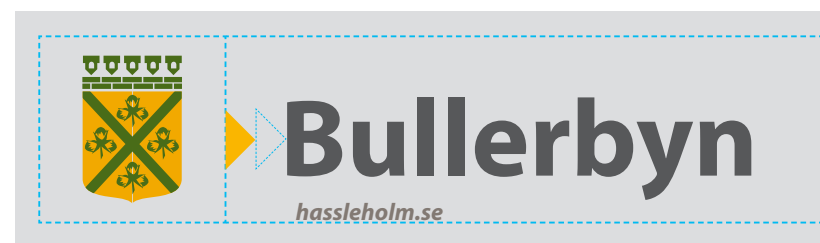
Typsnitt: Myriad Pro Bold

▶ **Arbetsmarknadsenheten**

▶ **Arbetsmarknadsenheten**

Principskiss för användning av namn på skyltar: vapen + pil + namn på verksamhet.

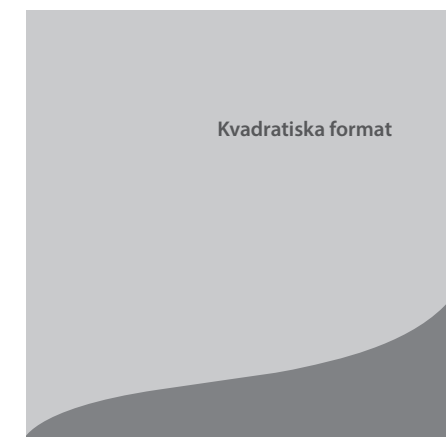
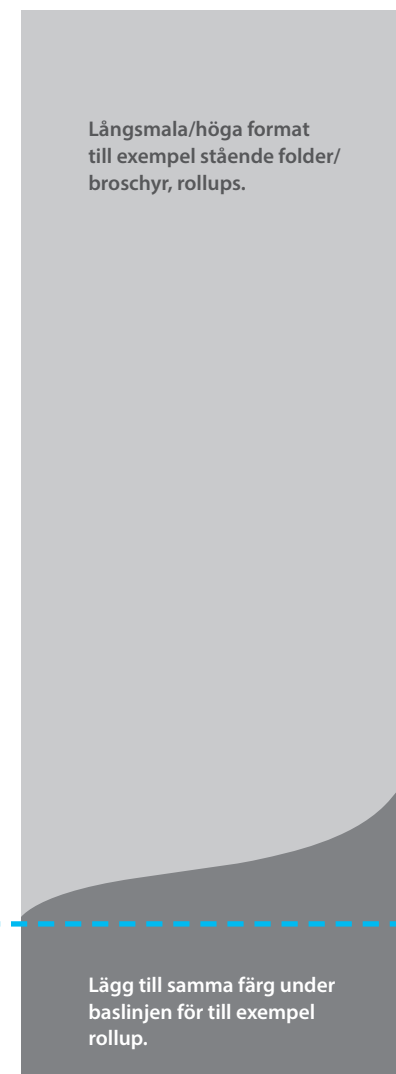
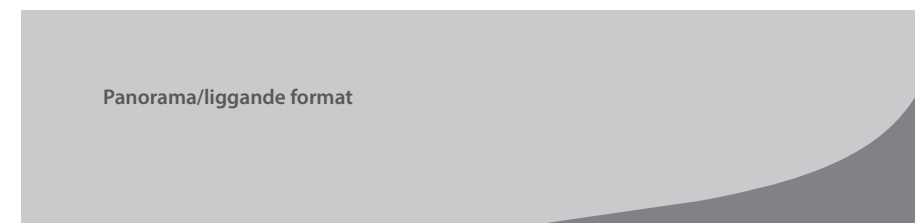
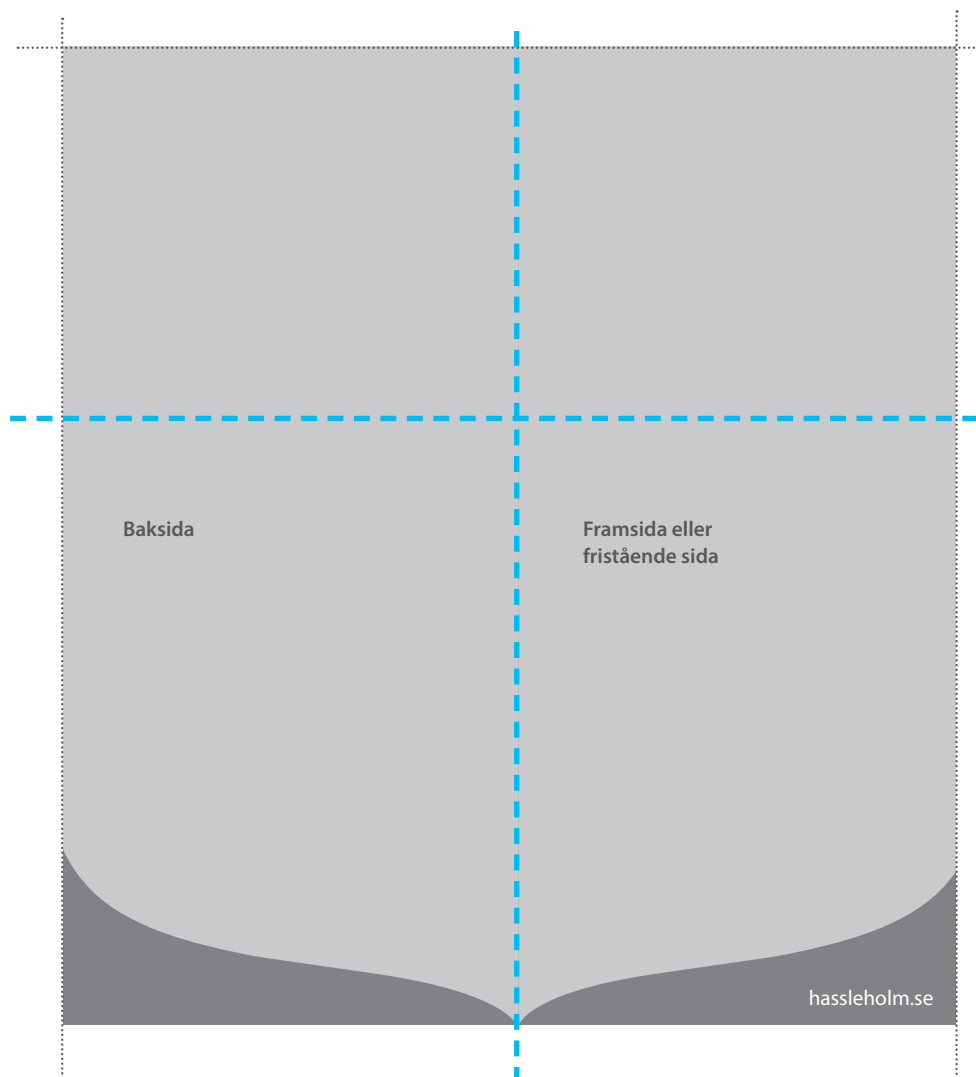
Friyta mellan vapnets högra sida till pilens vänstra sida = halva vapnets bredd.
 Pilens storlek är 85 procent av versalhöjden i namnet.



Skyltskiss med friyta

Grafiskt element: vågen

Vågformen använder vi som grafiskt dekorelement i sin helhet eller i beskuret format. I vågformens nedre högra del är det endast tillåtet att placera devisen "Hässleholm nästa." eller hassleholm.se.





[6]

#mitthässleholm

#mitthässleholm

Vi har alla olika bilder av den geografiska platsen Hässleholms kommun. För att framhäva att vi tillsammans – kommunen, företag, medborgare, föreningar, besökare med flera - bidrar till denna bild använder vi #mitthässleholm, både som begrepp och som digital hashtag.

#mitthässleholm kan användas som begrepp i kommunikationsmaterial, samt som hashtag i digitala kanaler.

Val av typsnitt och färg är fritt då detta bidrar till att spegla den mångfasetterade bilden av Hässleholms kommun.

I kommunikationsmaterial med Hässleholms kommun som avsändare kan #mitthässleholm med fördel skrivas i typsnittet Myriad Pro.

#mitthässleholm

Myriad Pro Light + Myriad Bold

#mitthässleholm

#mitthässleholm

#mitthässleholm



[7]

Hässleholm nästa.

► Hässleholm nästa.

För att skapa associationer och kännetecken i vår kommunikation arbetar vi med devisen "Hässleholm nästa". Det syftar på kommunens roll som knutpunkt och orden som hörs på alla de tåg som passerar kommunen. Det syftar också på utvecklingen mot framtidens Hässleholm - nästa Hässleholm - och att Hässleholm kan vara nästa bostadsort, besöksmål eller etableringsort.

"Hässleholm nästa." används i annonser, dokumentmallar, presentationer och andra former av kommunikation från kommunen.

Vi använder det grafiska elementet pilen före "Hässleholm nästa" följt av en punkt.

pil + Hässleholm nästa + punkt
Typsnitt: *Myriad Pro Black*

I löptext används inte pilen.

► Hässleholm nästa.

► Hässleholm nästa.



Region Skåne utvecklar Hässleholms sjukhusområde

SKÅNE

Illustration: Arkitektfirma Wood & Styffe

Tack för tålamod och hänsyn under byggtiden!

Hässleholms kommun

Vi bygger om Skytteliden och förbereder för utbyggnaden av sjukhusområdet

Start 1 november 2021 - klart juni 2022
Läs mer: hassleholm.se/vagarbeten

► Hässleholm nästa.



Hässleholms kommun

Hänger du med?

På vår Facebooksida delar vi med oss av nyheter och information som kan vara intressant för dig och alla andra som bor i Hässleholms kommun.

Just nu pågår exempelvis ett stort vägprojekt i centrala Hässleholm mellan vecka 38 och 48 som kan påverka dig som tar dig fram via Kristianstadsvägen. Genom regelbundna uppdateringar försöker vi underlätta din resa så mycket vi kan.

Häng med i våra nyheter genom att följa oss på Facebook ([Hässleholms kommun](https://www.facebook.com/hassleholmskommun)) eller besök oss på hassleholm.se

► Hässleholm nästa.

[8]

Särprofilering



Särprofilering

Inom Hässleholms kommun finns det verksamheter som är undantagna från den gemensamma grafiska profilen. De är särprofilerade och har ett eget visuellt uttryck med logotyp, färger och typsnitt. De kommunala bolagen visar sin kommunala tillhörighet genom att använda sig av texten "en del av Hässleholms kommun". De särprofilerade kommunala verksamheterna använder sig av vapnet eller logotypen. Detta gäller i all tryckt och digital kommunikation.

KOMMUNALA BOLAG

Bolaget utgår från sin egna grafiska profil samt texten:
En del av Hässleholms kommun.

Texten placeras på valfri plats, dock väl synlig. Förslagsvis i samband med det kommunala bolagets egna logotyp.

→ **En del av Hässleholms kommun.**

KOMMUNALA VERKSAMHETER MED EGEN GRAFISK PROFIL

Verksamhetens logotyp används tillsammans med kommunens logotyp eller vapen beroende på sammanhang.



OM EGNA SYMBOLER OCH SÄRPROFILERADE VERKSAMHETER

Undantagsfall, där det finns behov av att skapa en egen symbol för att förstärka exempelvis ett budskap, en kampanj eller ett evenemang, ska stämmas av med kommunikationschefen.

Den egna symbolen ska användas tillsammans med Hässleholms kommuns logotyp eller vapen och placeras och utformas så att den inte förväxlas med att vara en separat avsändare.

Kommunikationschefen har mandat att fatta beslut om egna symboler samt särprofilerade verksamheter.



[9]

Tillämpningar

Här följer några exempel på tillämpningar av Hässleholms kommuns grafiska profil. För ytterligare exempel och vägledning hänvisar vi till vår grafiska handbok.

Tillämpningar: broschyr



Tillämpningar: affischer



Pil + namn →

Logotyp →



← Vapen

← Avsändare

Tillämpningar: annonser



Viktigt!
Uppdatera ditt simkort senast 31 oktober

Inköpta bad- och gymkort förlängs med lika lång period som anläggningen har hållit stängt. Uppdatera ditt kort fram till den 31 oktober.
Inköpta bad- och gymkort förlängs med lika lång period som anläggningen har hållit stängt. Uppdatera ditt kort fram till den 31 oktober.

Uppdatera ditt kort nu: hassleholm.se/qpoolen

► **Bjärnums simhall**

hassleholm.se



Viktigt!
Uppdatera ditt simkort senast 31 oktober

Inköpta bad- och gymkort förlängs med lika lång period som anläggningen har hållit stängt. Uppdatera ditt kort fram till den 31 oktober.
Inköpta bad- och gymkort förlängs med lika lång period som anläggningen har hållit stängt. Uppdatera ditt kort fram till den 31 oktober.

Uppdatera ditt kort nu: hassleholm.se/adress

► **Bjärnums simhall**

► **Hässleholm nästa.**

Tillämpningar: skyltar





**Hässelholms
kommun**

Hässelholms kommun

Diarienummer: KLF 2022/47

Fastställt den: 2022-03-02 § 39

Fastställt av: Kommunstyrelsen

För revidering ansvarar: Kommunstyrelsen

För uppföljning ansvarar: Kommunstyrelsen

Dokumentet gäller för: Alla nämnder och förvaltningar

Giltighetsperiod: 2022-03-02 - tillsvidare

Ersätter: Grafisk profil 2010/267

Kommunal författningssamling: Riktlinjer

Antagen: Kommunstyrelsen 2010-12-15